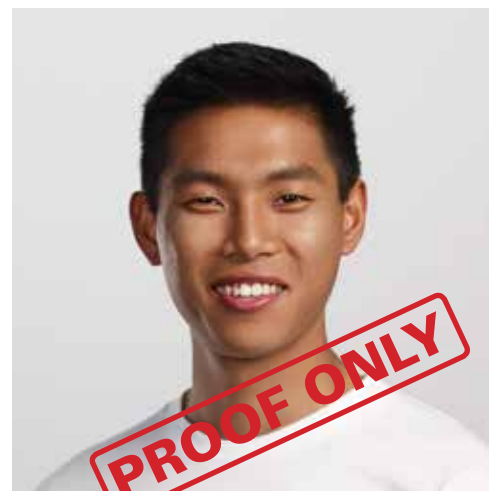


2020年 坎特伯雷大学 国际招生简章



Whakatairanga Tāwāhi

新西兰





就读坎特伯雷大学

“数千教授、专家和学者齐聚一堂，为你提供不同领域的世界级教学。” — Yunxing (James) Ding, 中国



目录

为什么要选择坎特伯雷大学?

- 1 欢迎来到坎特伯雷大学
- 2 UC7
- 4 坎特伯雷大学概况
- 6 生活、学习、茁壮成长。

入读坎特伯雷大学

- 9 我有资格吗?
- 10 进入坎特伯雷大学的途径
- 12 预科要求
- 14 本科入学要求
- 16 选择本科学历
- 18 费用
- 19 签证和保险
- 49 后续步骤

在坎特伯雷大学的生活

- 21 你需要的所有支持
- 22 住宿
- 23 独特的校园生活

学业选择

- 25 本科证书和文凭
- 26 本科学位
- 32 学士后证书和文凭
- 35 研究生证书和文凭
- 41 硕士学位
- 48 博士学位

封面人物 (从左上角起): **Christian** (法国, 现攻读工程学硕士) 和 **Emma** (新西兰, 现攻读正音与语障病理学荣誉学士); **Liyana** (马来西亚, 商学士); **Rachel** (新西兰, 现攻读文学士); 坎特伯雷大学化学及加工工程学生, **Emma** (新西兰) 和 **Raei** (马来西亚); **Channell** (新西兰, 现攻读环境科学博士学位), **Rudeep** (新西兰, 现攻读物理与数学理学荣誉学士) 和 **Elizabeth** (新西兰, 现攻读地理理学荣誉学士); 以及 **Sam** (新西兰, 工程学荣誉学士)。



欢迎来到坎特伯雷大学

Nau mai, tauti mai ki
Te Whare Wānanga
o Waitaha.

E ngā muka tangata kua
ikapahi mai nei, nāia te
owha ki a koutou.

Tēnā koutou katoa.



作为坎特伯雷大学的新任校长，我热烈欢迎大家来到坎特伯雷大学。

坎特伯雷大学可为国际学生提供很多东西，包括世界公认的学术课程、探索世界的机会以及积极向上的学生生活。我们的教学和学习标准是世界一流的。坎特伯雷大学是全球前1%的顶尖高校，以其优质的教育、研究型教学和现代化的设施而闻名。其为本科生、学士后和研究生提供了120多项课程。

除了获得优质的教育外，你还将具备用人单位所期望的技能和经验。我们的实习、工作实践、与行业和社区的联系将有助于你在所选择的职业中取得成功。

坎特伯雷大学是一个多元化和充满活力的地方，有来自100多个国家的学生和160多个校内学生俱乐部。我们风景如画的校园位于繁华的城市，毗邻海滩、山脉和众多的探险圣地。在新西兰，有很多机会结交新的朋友，创造难忘的回忆。

坎特伯雷大学热烈欢迎准备好作出改变的你 – tangata tū, tangata ora。我们期待着你来到坎特伯雷大学。

Cheryl de la Rey教授
校长 | Tumu Whakarae



UCO7

坎特伯雷大学是一个真正全方位的学习场所，包含7个杰出的维度，将为你改变世界做好准备。

① 学术的坎特伯雷大学

向世界领导和开创性专家学习。

坎特伯雷大学是全球前 1% 的顶尖高校，在优质的教育、研究型的教学和世界一流的设施方面负有盛名。

② 创新的坎特伯雷大学

超越课堂，实现你的想法。

有创业的好主意吗？我们有资源帮助你实现目标。想要有所作为并帮助他人吗？我们为你提供学术和社交方面的机会。

③ 坎特伯雷大学的社会实践

你可以通过参与社会实践来改变这个世界。

在过去几年中，坎特伯雷大学的学生在社会实践方面赢得了国际声誉。

④ 全球化的坎特伯雷大学

你能在校园体验不同的文化或到海外学习交流。

我们的校园是一个多元文化的社区，拥有来自100多个国家的学生。我们还提供与全球60个不同的合作伙伴交流的机会。

⑤ 坎特伯雷大学提供的支持

使用专用的支持网络、工具和资源。

坎特伯雷大学致力于帮助你茁壮成长，从你踏进校园的那一刻起，为你提供广泛的支持服务。

⑥ 二元文化的坎特伯雷大学

体验二元文化和思维，在二元文化世界培养自信和能力。

在坎特伯雷大学，我们致力于弘扬二元文化。为此，我们与 Ngāi Tahu 合作，他们是这里的最早的居民。

⑦ 活跃的坎特伯雷大学

俱乐部、活动和户外冒险，让你拥有独特的学生经历。

从浩渺烟波的大海到峰峦叠嶂的山脉，坎特伯雷大学距巨大的户外“游乐场”仅一步之遥。带上你的滑板、自行车，穿上运动鞋，来试一试吧。

要了解更多信息并观看我们的视频，请访问 www.canterbury.ac.nz/about/UC7

Manny — “君子爱财取之有道” 现攻读经济学与政治学和国际关系文学士





100多个 国家

坎特伯雷大学拥有多元化和具有活力的学生社群，全校有来自100多个国家的学生。

坎特伯雷大学概况

坎特伯雷大学的校园经过全新升级，为学生提供南半球最具现代化的教学、学习、研究和住宿设施。

现代化设施

有在坎特伯雷大学为你在这里的学习提供一系列设施支持：

- 现代化演讲厅和创新学习中心
- 坎特伯雷大学的三个图书馆有超过190万册研究藏书
- 全天24小时开放的电脑室
- 在线门户网站和互动资源
- 设备齐全的实验室，包括新的坎特伯雷工程未来区域和卢瑟福区域科学和创新中心，拥有灵活的学习空间以及最先进的专业教学和研究实验室。

实践经验

在坎特伯雷大学，你可以将理论付诸实践。我们的许多课程提供工作实习、社区参与和访问世界级实验站的机会。

世界一流的学者

坎特伯雷大学的教职工在各自的领域都享誉盛名，该领域的权威教科书常出自于他们之手。我们还通过人员交流计划从全球各个大学引进学者，包括牛津大学和剑桥大学。此外，坎特伯雷大学的科斯金计划每年吸引多达75位国际学术大师来此讲学，如诺贝尔奖获得者、名誉教授Clive Granger和Bob Grubbs教授。

前沿研究

坎特伯雷大学是澳大拉西亚地区顶尖的研究型大学之一。坎特伯雷大学的教职工积极从事研究合作及发表科研成果。因此，学生在最前沿的创新环境中学习。

- 在新西兰的15个学科领域的研究中，坎特伯雷大学有9个学科处于领先地位。
- 我们拥有40多个全球知名的研究中心、研究所和组织。



“这里的生活充满了学术挑战和课外乐趣。总之，我很喜欢这种学习和课外平衡的感觉。”

Sadique Anam
印度
工程研究硕士，建筑管理专业



全球互联

国际学生是坎特伯雷大学社区不可或缺的一部分。我们与亚洲、欧洲、北美和澳大利亚的60多个机构建立了合作伙伴关系。校园内还有来自100多个不同国家和民族的学生，使其成为备受大家欢迎和多元化的地方。

- 坎特伯雷大学商学院| Te Kura Umanga 拥有AMBA、EQUIS和AACSB的“三皇冠”认证。它们使坎大商学院成为了全球精英商学院。
- 坎特伯雷大学是新西兰唯一一所成为AC21学术联盟成员的大学；是世界19所顶级研究型大学之一。
- 坎特伯雷大学是新西兰唯一一所成为全球工程交流计划Global E3成员的大学。
- 工程专业由新西兰专业工程师协会认证，该机构是华盛顿协议的签约方。
- 坎特伯雷大学的土木工程在世界大学学术排名中排第七位。

QS排名

全球排名前1%

- 坎特伯雷大学是全球前1%的顶尖高校，在优质的教育、研究型的教学和世界一流的设施方面负有盛名。2019年，坎特伯雷大学在世界排名第227位（QS世界大学排名，2020年）。

工程全球100强

坎特伯雷大学在土木和结构工程领域排名世界100强，并且有11个学科位列世界200强（QS世界大学排名，2019年）。

QS五星评级

新西兰第一所获得著名的QS五星级评级的大学，其研究和教学享誉全球。



概况

40

公认的研究中心、研究所和组织

80
多个

学科可供选择，包括南极研究、毛利语等等

更多信息

国际关系办公室

+64 369 3999

international@canterbury.ac.nz

www.canterbury.ac.nz/international





160多个俱乐部

坎特伯雷大学有160多个学生俱乐部，包括皮划艇、视频游戏等俱乐部，涵盖了不同的宗教团体和种族以及学科兴趣。

生活、学习、茁壮成长

坎特伯雷大学为你提供无与伦比的机会，让你与众不同。在坎特伯雷大学，你将得到世界一流的教育，在你学习的同时享受平衡的生活方式，并成为满足用人单位需求的全球化人材。

工作守则

2016年“教育（国际学生的人文关怀）工作守则”旨在指导各院校的工作，并为在新西兰学习的国际学生提供保护。坎特伯雷大学签署了本守则，并且必须符合新西兰政府制定的标准。工作守则全文见

www.nzqa.govt.nz/providers-partners/education-code-of-practice

如果你对在坎特伯雷大学的学习和生活有任何担忧，请先联系 Atawhai Ākonga | 学生关怀处、Te Rōpū Ākonga o Te Whare Wānanga o Waitaha | UCSA或大学申诉协调员，说明你的担忧和选择。

www.canterbury.ac.nz/support/code

如果坎特伯雷大学内部申诉程序无法解决你的担忧，你可以向NZQA寻求帮助。他们会独立评估你的投诉，并为此进行调查或建议你下一步该怎么做。

请通过 www.nzqa.govt.nz 联系NZQA，

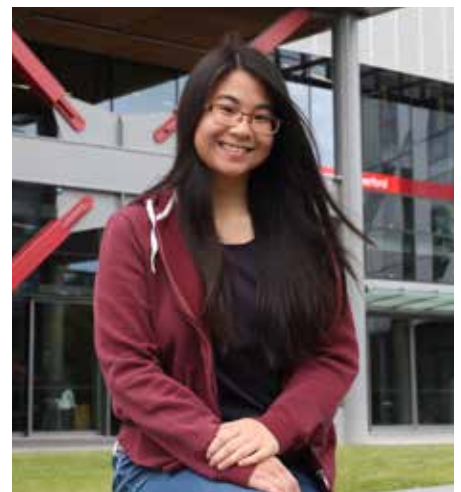
电子邮箱：gadrisk@nzqa.govt.nz，或致电 0800 697 296。如果你面临财务或合同纠纷，你可以通过 www.istudent.org.nz 或 0800 00 66 75 联系学生投诉处。这是一项为全额付费的国际学生提供的免费、专门的服务。

坎特伯雷大学如何为你提供帮助？

我们有很多方法可以帮助你顺利地度过在坎特伯雷大学的时光。此外，还有许多学生组织也可以丰富你在坎特伯雷大学的体验，使其变得有趣又有益。以下是其中的一些：

坎特伯雷大学学生关怀处 | Atawhai Ākonga

Atawhai Ākonga | 学生关怀处是你在坎特伯雷大学的国际支持团队。他们从你入学直到毕业提供文化过渡和身心健康支持，并指导你培养有效的个人管理和沟通技巧。见第21页和 www.canterbury.ac.nz/support



“坎特伯雷大学的俱乐部和社团非常棒。这是结识新朋友的好方法，并且可以通过他们的活动获得新的体验。我也喜欢作为学生志愿者提供志愿服务。”

Kelly Esther Chan Ling Ing

马来西亚

现攻读计算机科学与心理学学士学位



学生辅导

学生导师可以帮助你了解坎特伯雷大学生活的方方面面。见第21页和 www.canterbury.ac.nz/mentoring

特殊障碍支持

如果你有学习困难、心理健康疾病、身体损伤或其他可能影响你学习的情况，Ratonga Whaikaha |公平与障碍服务处可以提供帮助。参见第21页和 www.canterbury.ac.nz/disability

活跃的学生联合会

Te Rōpū Ākonga o UC |坎特伯雷大学学生会 (UCSA) 100% 由学生拥有和运营，为所有学生提供交流、支持和设施。

坎特伯雷大学健康中心 | Whare Hauora o UC

Whare Hauora o UC |健康中心提供全面的全科医生、医疗、咨询和相关服务。更多信息见第23页和 www.canterbury.ac.nz/healthcentre

坎特伯雷康体中心

通过参与坎特伯雷大学康体中心团队组织的活动，结交朋友，保持活力并保持良好状态。在这里，有社交体育联盟、免费运动、团体健身课程、攀岩墙、壁球场和设备齐全的健身房。注册免费会员*，开始你的探索之旅！见第23页和 www.canterbury.ac.nz/uccecentre

* 康体中心会员由学杂费补贴，意味着学生无需付费。额外服务收取小额费用。

大学生活

大学生活是由学生为一年级新生开设的走读生计划。
www.canterbury.ac.nz/support/get-support/new/unilife

坎特伯雷大学就业指导中心 | Rōpū Rapuara

你可以从Rōpū Rapuara |坎特伯雷大学职业中心获得职业咨询、参加研讨会、讲习班、用人单位介绍和求职服务。见第21页和 www.canterbury.ac.nz/careers

学术技能中心 Pokapū Pūkenga Ako

ASC为坎特伯雷大学各级学生提供免费的咨询服务，帮助你提高写作、学习和考试技能。

学术技能中心为学生提供：

- 一系列讲习班和研讨会
- 个人咨询
- 关于大学环境中辩证思维和写作的在线资源。

更多信息见第21页和 www.canterbury.ac.nz/support/asc

每周最多工作20小时

入读12个月或更长时间的全日制课程，你的学生签证将允许你在当年每周工作20小时，在暑假期间全职工作。”

** 新西兰移民局，2018年。



阅读 www.canterbury.ac.nz/international 或世界学生指南，了解更多来坎特伯雷大学的理由。

更多信息

国际关系办公室
+64 369 3999
international@canterbury.ac.nz
www.canterbury.ac.nz/international

进入坎特伯雷大学



我有资格吗?

入读大学将是你人生中面临的最激动人心的挑战之一。在坎特伯雷大学，我们可以帮助你成功实现目标。

我如何获得坎特伯雷大学的录取通知书

进入坎特伯雷大学有两个主要的入学要求：

- 英语语言入学要求
- 学术入学要求（第12-15页）。

英语语言入学要求

在坎特伯雷大学攻读学位之前，你必须满足坎大的英语语言入学要求。若国际学生没有取得：

- NCEA新西兰大学入学资格，或
- 在以英语为母语的国家和教育系统的海外入学资格

则需在下列其中一项经批准的英语语言测试中取得满意的成绩。

www.canterbury.ac.nz/enrol/international/english

不符合要求怎么办?

为了帮助你达到这些要求，坎特伯雷大学的合作伙伴提供了几个预备课程，包括：

- 学术用途英语
- 预科证书
- 大学转学分课程。

所有预备课程都在校内进行，你可以使用大学的图书馆、计算机实验室、语言实验室、健康中心和体育设施。



经批准的坎特伯雷大学入学英语语言测试成绩

在坎特伯雷大学学习...	雅思（学术）	托福（iBT）	在CEEL学习学术用途英语（EAP）	培生（学术）
本科学习、证书、学士后文凭	总分6.0分 (各部分均不低于5.5分)	总分80分， 其中读、写、听19分	EAP 2 C+	总分57分（各部分均不低于50分）
研究生学习*	总分6.5分 (各部分均不低于6.0分)	总分90分， 其中读、写、听19分	EAP 2 B+	总分64分（各部分均不低于58分）

*某些课程可能需要更高的考试成绩。例如，想要入读师范专业的学生需要提供至少总分7.0或7.5，小分不低于考7.0或7.5分分的学术雅思成绩证明。

注：在某些情况下，能够证明自己曾在英语环境中顺利学习的学生（例如来自斯堪的纳维亚的高中最后一年的英语成绩取得高分的学生）可以免于正式的英语语言测试。

CEEL英语学院的入学要求——以下成绩之一

在CEEL学习...	CEEL入学考试**	EAP 1	雅思（学术）	剑桥国际考试（CIE）	托福（iBT）
本科学习所需的学术用途英语（EAP 2）	通过	C+通过	总分5.5分	FCE通过	总分46分
研究生学习所需的学术用途英语（EAP 2）	通过	B通过	总分6.0分	FCE通过	总分60分

**可在抵达新西兰之前参加考试。

进入坎特伯雷大学的途径



如果你不完全符合坎特伯雷大学的英语语言要求，你可以在CCEL学习英语。

课程由我们的合作伙伴CCEL英语学院在校内和奥克兰市提供。课程包括学术英语和学术用途英语。

在CCEL顺利完成EAP 2课程（并符合坎特伯雷大学的学术入学要求，见第12-15页）的学生可以转入坎特伯雷大学的学位课程。

CCEL英语学院

+64 3 343 3790
study@ccel.co.nz
www.ccel.co.nz

我现在应该怎么做？

了解入学要求后，请根据第49页的核对表安排你在坎特伯雷大学获得学位的后续步骤。

你也可以联系我们经验丰富的区域经理，他们可以指导你完成此过程。

更多信息

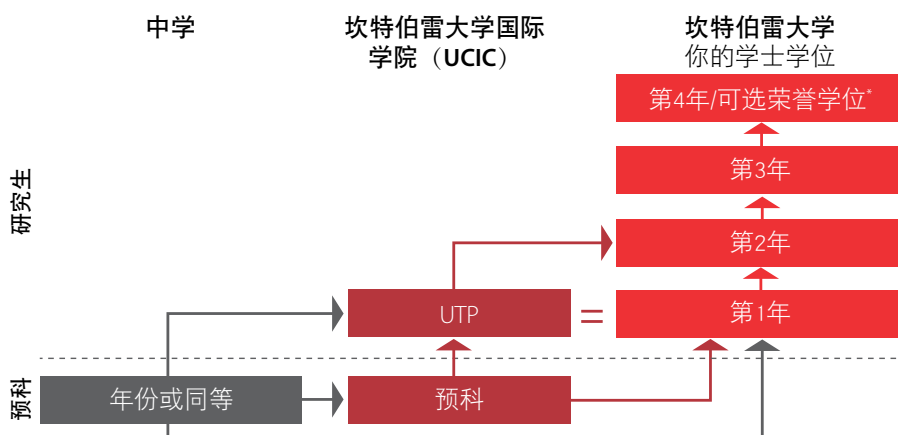
国际关系办公室
+64 3 369 3999
international@canterbury.ac.nz
www.canterbury.ac.nz/international

学术入学要求

如果你基于国际资格申请坎特伯雷大学，你必须达到我们的学术入学要求（见第12-15页）。如果不这样做，你可以通过顺利获得UCIC预科证书或其中一个大学转学分课程入学。

坎特伯雷大学国际学院

如果你不完全符合坎特伯雷大学的直接学术入学要求，坎特伯雷大学国际学院（UCIC）可能是你的最佳选择。



*坎特伯雷大学的商学士和理学士为三年制学位，对于成绩优异的学生，还可增加一年的可选荣誉学士学位学习。坎特伯雷大学的工程学荣誉学士学位为四年制荣誉学位。课程如有更改，恕不另行通知。有关最新的课程信息，请访问www.canterbury.ac.nz和www.ucic.ac.nz

UCIC课程由坎特伯雷大学审核，以确保最高的教学质量。对于那些需要缩小先前学习与大学之间差距的人来说，UCIC预科学习也很适合。

有些课程有额外的入学要求。请通过 international@canterbury.ac.nz 确认你符合这些额外要求。UCIC学生可以：

- 使用坎特伯雷大学的资源，包括图书馆、计算机实验室（一些全天24小时开放）、康乐设施、校内住宿、健康服务和职业服务
- 融入来自100多个国家的国际学生构成的多元化和充满活力的学生群体
- 可以进入校内160多个学生俱乐部，包括体育、康乐、学术以及文化兴趣和活动
- 获得学术和个人支持，以实现目标
- 小班授课，辅以小组辅导和研讨会
- 接受额外的学术联系，以充分了解每门课程
- 体验卓越的教学标准，由优质的学者教授课程。

不符合直接进入坎特伯雷大学本科学习要求的申请将转至UCIC，以便学习预科课程。

预科证书

UCIC为学生提供预科证书（FSC），使其有资格直接进入坎特伯雷大学的所有学士学位课程。

学生可以在每年的2月、6月或10月开始FSC学习。学生在两个学期内完成8门课程。

大学转学分课程

UCIC提供大学转学分课程（UTP），学生可以直接转入坎特伯雷大学第二年学习。要完成UTP，学生需学习3个学期，必须完成8门课程。

大学转学分课程

UTP	入学时间	必修课程
商学	2月，6月和10月	<ul style="list-style-type: none"> · Accounting 会计 · Business Economic 商务经济学 · Economics 经济学 · Finance 金融 · Human Resource Management 人力资源管理 · Information Systems 信息系统 · Innovation 创新 · International Business 国际商务 · Management 管理 · Marketing 市场营销 · Operations and Supply Chain Management 供应链管理 · Strategy and Entrepreneurship 战略和创业
工程学	2月和10月	<ul style="list-style-type: none"> · Chemical and Process Engineering 化学与加工工程 · Civil Engineering 土木工程 · Computer Engineering 计算机工程 · Electrical and Electronic Engineering 电气与电子工程 · Forest Engineering 森林工程 · Mechanical Engineering 机械工程 · Mechatronics Engineering 机电工程 · Natural Resources Engineering 自然资源工程
产品设计	2月和10月	<ul style="list-style-type: none"> · Industrial Product Design 工业产品设计 · Applied Immersive Game Design 应用式仿真游戏设计 · Chemical, Natural, and Healthcare Product Formulation 化学、天然和保健品配方
理学	2月、6月和10月	<ul style="list-style-type: none"> · Astronomy 天文学 · Biochemistry 生物化学 · Biological Sciences 生物 · Chemistry 化学 · Computer Science 计算机科学 · Economics 经济学 · Environmental Science 环境科学 · Finance 金融 · Financial Engineering 金融工程 · Geology 地质学 · Mathematics 数学 · Physics 物理 · Statistics 统计学

更多信息

坎特伯雷大学国际学院

+64 3 260 4300

info@ucic.ac.nz

www.ucic.ac.nz

UCIC录取要求

如果你没有大学入学资格，你可以通过完成UCIC的转学分课程获得资格。

如果你的国家或学历不在名单中或你需要更多信息，请联系国际关系办公室：

www.canterbury.ac.nz/international 或发送电子邮件至 international@canterbury.ac.nz 或致电 +64 3 369 3999

国家	UTP：商学 UTP：生物学、生物化学、化学和地质学	UTP：产品设计，UTP：天文学、计算机科学、数学、物理学和统计学。	UTP：工程学
		具有特定数学要求的专业：UTP理学：计算机科学、金融工程、数学和统计学。具有特定数学和物理学要求的专业 - UTP：产品设计，UTP理学：天文学和物理学。	所有学生必须在高中最后一年完成微积分和物理，并取得合理的分数。申请土木、自然资源、化学及加工以及森林工程专业的学生如果没有足够的化学背景，将学习替代的预科课程。
澳大利亚	顺利完成12年级，相关学科平均成绩为65%或ATAR = 60或OP = 16	顺利完成12年级，数学和/或物理成绩达到70%或更高（取决于意向专业），其他两门学科达到65%或更高，或者ATAR = 60或OP = 16	顺利完成12年级，相关学科平均成绩为70%（数学和物理学最低70%）或ATAR = 65或OP = 15
巴西	Certificado de Conclusão de Ensino Médio, 3门学科平均7.0分	Certificado de Conclusão de Ensino Médio, 3门学科平均7.0分	Certificado de Conclusão de Ensino Médio, 3门学科平均7.0分
中国	高三或会考 - 4门学科达到70%。高考 - 在社会科学或自然科学领域的总分超过二本线*	高三或会考 - 在2或3个学科中达到70%，并在物理和/或数学中达到80%，取决于意向专业。高考 - 在社会科学或自然科学领域的总分超过二本线*	高三或会考 - 4门学科达到80%。高考 - 在自然科学领域的总分超过一本线和二本线之间的中间点*
哥伦比亚	Bachiller Académico, 平均成绩最低70%	Bachiller Académico, 平均成绩最低70%。数学和/或物理至少75%，取决于意向专业	Bachiller Académico, 平均成绩最低75%
斐济	斐济13年级证书（2012年之前被称为斐济中七考试证书），前四门科目总分至少200	斐济13年级证书（2012年之前被称为斐济中七考试证书），前四门科目总分至少200数学和/或物理必须达到60或更高，具体取决于意向专业	斐济13年级证书（2012年之前被称为斐济中七考试证书），前四门科目总分至少240
香港	香港中学文凭（HKDSE），三门科目最少7分	HKDSE：核心数学4分，1门或2门选修科目通过。根据意向专业，可能还需要物理和/或数学1/数学2取得2分 [†]	HKDSE：核心数学4分或更高，数学1和/或数学2、物理和一门额外的学科取得2分或更高 [†]
印度	全印高中毕业证书，四门科目达到60%或更高	全印高中毕业证书或高中毕业证书，数学和/或物理达到65%或更高（取决于意向专业），另外两门科目达到60%或更高	全印高中毕业证书或高中毕业证书，四门科目达到65%或更高
印尼	SMU3/国家考试 - 4门科目的平均分达到6.5或以上	SMU3/国家考试 - 各学科总平均分6.5，数学和/或物理成绩至少7.5，取决于意向专业	SMU3/国家考试 - 4门科目的平均分达到7.5或以上
国际文凭	6门IB学科至少20分。顺利取得IB证书（或少于6门科目）可予以考虑。	国际文凭课程的6门IB课程至少获得20分。学生应该完成一些与其意向专业相关的科目。顺利取得IB证书（或少于6门科目）可予以考虑。	6门IB学科至少22分。顺利取得IB证书（或少于6门科目）可予以考虑。
日本	普通高中（Kotogakko），3年级，平均2.5分	普通高中（Kotogakko），3年级，平均2.5分，数学和/或物理3.0或更高，具体取决于意向专业	普通高中（Kotogakko），3年级，平均3.0分
马来西亚	通过STPM的2门学科；或UEC取得2个B和2个C	通过STPM的2门相关学科；或UEC相关学科取得2个B和2个C	通过STPM的2门学科；或UEC取得3个B和1个C
缅甸	在公认机构进行为期1年的公认大专院校学习，平均成绩为60%	在公认机构进行为期1年的公认大专院校学习，平均成绩为60%	在公认机构进行为期1年的公认大专院校学习，平均成绩为70%
新西兰	NCEA三级：在三门大学入学认可的科目中，每门至少取得10个学分	NCEA三级：数学12个学分（包括91578 - 微分和91579 - 积分），物理12个学分（如果意向专业需要）以及一门或两门其他大学入学认可科目取得10个学分	NCEA三级：物理和数学分别至少12个学分（包括91578 - 微分和91579 - 积分），并在另一门大学入学认可科目中取得12个学分

俄罗斯	中学（全日制）普通教育证书，4门学科平均3.5分	中学（全日制）普通教育证书，平均3.5分，数学和/或物理至少4分，具体取决于意向专业	中级（全部）普通教育证书，4门学科平均4.0或以上
新加坡	2项GCE A Level至少2分，2门学科（H2水平）通过 [†]	2项GCE A Level至少2分，2门相关学科（H2水平）通过 [†]	2项GCE A Level（H2水平）至少4分 [†]
韩国	高中文凭，6门学科平均4分	高中文凭，平均6分，数学和/或物理4分或更高，具体取决于意向专业	高中文凭，4门学科平均4分
斯里兰卡	斯里兰卡A Levels，至少达到C	2项斯里兰卡A Levels，至少达到C。意向专业要求数学和/或物理达到B	2项斯里兰卡A levels，至少达到B
台湾	高中（3年级）- 4门学科平均70%	高中（3年级）- 2门或3门学科达到70%，物理和/或数学达到80%，取决于意向专业	高中（3年级）- 4门学科平均75%
泰国	Matayom 6（Maw 6），平均成绩2.5	Matayom 6（Maw 6），平均成绩2.5，数学和/或物理至少3.0，具体取决于意向专业	Matayom 6（Maw 6），平均成绩3.0
阿联酋	Tawjihiya（普通），4门学科平均成绩75%	Tawjihiya（普通），4门学科平均成绩80%。意向专业要求数学和/或物理必须达到85%	Tawjihiya（普通），4门学科平均成绩85%
英国/剑桥国际考试	通过两门A Level学科（至少3分）	通过两门A Level学科（至少3分）	通过三门A Level学科（至少3分）
美国	高中毕业文凭，SAT成绩960	高中毕业文凭，SAT成绩960	高中毕业文凭，SAT成绩1030
越南	12年级（Tốt Nghiệp Phổ Thông Trung Học）4门学科平均6.0	12年级（Tốt Nghiệp Phổ Thông Trung Học），数学和/或物理平均成绩7.0，最低7.0，具体取决于意向专业	12年级（Tốt Nghiệp Phổ Thông Trung Học），数学、物理和化学等4门相关学科的平均成绩7.0

^{*} 英汉和政治成绩将被排除在入学评估之外。
[†] 数学成绩未达到要求的学生可酌情考虑录取。
[‡] 在一所公认理工学院的三年制文凭课程中顺利学习两年。对在三年文凭课程中学习了一年的学生将酌情考虑。
[^] 凭AS level结果申请入学的学生将酌情考虑。A Level和剑桥国际考试分数为A1: D29，如下：
A = 5, B = 4, C = 3, D = 2, E = 1

	考试/资格坎	坎特伯雷大学国际学院的所有课程
英语语言要求 成绩仅限于单次考试，不接受多次	雅思（学术）	总分5.5。所有单科成绩均不低于5.0分
	托福网考（iBT）	46分，且写作分数不低于14分。
	剑桥英语证书——B2 First或B2 First青少版	162分，且单项分数不低于154分。
	OET（职业英语考试）	所有分项测试的成绩达到C级
	NZCEL-新西兰英语证书Academic Endorsement（学术认可）	"预科NZCEL 3级应用型 大学快捷课程UTPNZCEL 4级
	皮尔逊英语考试（学术）	42分，且单科不低于36分。
	语言证书	"预科-B2 Communicator IESOL（LRWS）总成绩通过，单项通过。 大学快捷课程UTP- 达到高通过，且单项能力不低于通过级别。"
	圣三一ISE	"预科- ISE II级，单项通过。 大学快捷课程UTP- 单项不低于Merit级别。"
	NCEA大学入学3级考试	取得证书
	英语语言教学证书（CELTA）	取得证书
完成使用英语教学的学校教育	IB	取得证书。（教学和测试必须是用英语完成的）。
	剑桥A级	通过一次A级考试。（教学和测试必须是用英语完成的）。
	学生在新西兰、澳大利亚、英国、爱尔兰、美国、加拿大和南非完成了任何一项（1）小学和三年中学教育或（2）五年中学教育，则有可能豁免以上英语语言要求。学生必须提供由原学校开具的证明信，证明学习日期以及语言教学，才可以获得豁免。	

坎特伯雷大学本科入学要求

本科学位

教育体制	本科学习的入学要求
澳大利亚	12年级证书, ATAR为74或更高; 或昆士兰大学OP为12或更低; 或新南威尔士大学预科课程 - 平均C (6.5) 或更高
巴西	在巴西一所公认的大学顺利攻读本科学位一年
剑桥国际考试 (CIE)	www.canterbury.ac.nz/enrol/eligibility
加拿大	www.canterbury.ac.nz/enrol/eligibility
智利	在智利一所公认的大学顺利攻读本科学位一年
中国	完成高考, 达到相关省级机构的一本线; 或者 在公认的大学顺利攻读四年制学士学位一年 (平均70%); 或者 获得了一所高职院校的文凭, 完成了至少两年的学习 (平均70%, 此文凭必须具有足够的学术含量。根据具体情况考虑申请)
斐济	斐济中七考试/斐济13年级证书: 四门相关科目总分400分中, 取得至少250分, 英语至少50分 USP预科课程: 顺利完成USP预科课程, 8门必修课程平均成绩为B或更高, 且不低于C
法国	高中文凭
GCE 'A' levels	3项A-levels, 其中一项达到C或以上。不包括普通学科的成绩 (斯里兰卡学生应该参考关于斯里兰卡的内容)
德国	高中毕业考试: 在高中毕业考试的英语考试中取得13分的学生可免于参加其中一项证明其英语能力的标准英语语言测试。
香港	香港中学文凭 文凭持有人最好的五门科目 (每门科目平均3分) 总分必须达到15分, 包括核心、A类和C类选修课的任何组合, 但不包括B类 (应用学习) 科目。
印度	在全印高中毕业证书或印度学院证书中, 平均总分达到75%, 英语至少60%; 或以下三项印度邦教育部12年级毕业证书之一的总平均分为80%, 英语成绩不低于65%: (i) 泰米尔纳德邦高中毕业证书 (HSC); (ii) 马哈拉施特拉邦中学和高中教育高等 (中学) 学校证书; (iii) 卡纳塔克邦大学预科证书; 或者在印度一所公认的大学顺利攻读本科学位一年
印尼	在印尼一所公认的大学顺利攻读本科学位一年; 或者 完成SMU III, 平均分8.5或更高
国际文凭 (IB)	国际文凭课程: 以英语为语言的学生: 语言A - 文学 (SL或HL)、语言A - 语言和文学 (SL或HL) 或语言B (HL) 免于其他英语能力证明
爱尔兰	毕业证书, 通过五门科目, 成绩为C或更高
日本	在日本一所公认的大学顺利攻读本科学位一年; 或者 完成2-3年的大专文凭学习 (具有大专文凭的申请人可能只能入读普通学位课程); 或者 高中文凭, 平均最低3.5
肯尼亚	中等教育证书, 平均成绩不低于B
马来西亚	STPM: 通过主修的三门科目 (不低于C), 其中一门为B或更高。三门必须同时通过; 或者 UEC: 五门学科最高20分 (根据A1 = 1分, A2 = 2分, B3 = 3分等计算)。 在O-level英语 (SPM119) 中达到4B或以上成绩的学生可免于参加其中一项证明其英语能力的标准英语语言测试。 马来西亚的Matrikulation证书: GPA最低2.5 (基于A=4.0, A-=3.67, B+=3.33, B=3.0, B-=2.67, C+=2.33, C=2.0, C-=1.67, D+=1.33, D=1.0, F=0计算)。
尼泊尔	在尼泊尔一所公认的大学顺利攻读本科学位一年
新西兰	NCEA新西兰大学入学资格; 或者 剑桥国际考试 (CIE); 或者 国际文凭 (IB) www.canterbury.ac.nz/enrol/eligibility
阿曼	在阿曼一所公认的大学顺利攻读本科学位一年
巴基斯坦	在巴基斯坦一所公认的大学顺利攻读本科学位一年
巴布亚新几内亚	在巴布亚新几内亚一所公认的大学顺利攻读本科学位一年
俄罗斯	在俄罗斯一所公认的大学顺利攻读本科学位一年
萨摩亚	萨摩亚国立大学预科课程 - 取得文学、商学、教育学、普通或理学 (即非护理学) 的预科证书, 总分最低为B3, HEN004预科英语最低分为C1



沙特阿拉伯	在沙特阿拉伯一所公认的大学顺利攻读本科学位一年，或在公认机构获得大专文凭，GPA为3.00/5.00或2.00/4.00
苏格兰	苏格兰中学：四门苏格兰中学学科达到C或更高
新加坡	新加坡国立大学高中文凭或新加坡GCE A levels：至少通过三门H2，达到C
所罗门群岛	南太平洋中七证书取得三个或更多B。 所有学生的PSSC英语（识字）必须达到5级或更高，PSSC数学（计算能力）必须达到6级或更高
南非	申请人必须已获得国家高中毕业证书，并有资格在南非的大学攻读学士学位
韩国	在一所公认的韩国大学顺利攻读本科学位一年；或者 韩国大学入学考试，最低可接受分数为250分
南太平洋国家	南太平洋中七证书，3门或以上科目取得B，PSSC英语（识字）至少5级，PSSC数学（计算能力）达到6级
斯里兰卡	www.canterbury.ac.nz/enrol/eligibility
台湾	达到高中合格标准并拥有至少两年制大专文凭；或初中和五年制大专文凭；或在台湾公认的大学顺利攻读本科学位一年
泰国	在泰国一所公认的大学顺利攻读本科学位；或者 完成Matayom 6，平均分为3.2或更高
阿联酋	在阿联酋一所公认的大学顺利攻读本科学位一年
英国	3项A-levels，其中一项达到C或以上。不包括普通学科的成绩
美国	a) 高中文凭或普通教育发展证书（GED），总分最低为580（4门科目各145）；并且 b) SAT成绩至少为1160或综合ACT分数为24或更高（SAT分数低于1160的可酌情考虑） 请注意：这是指新的SAT考试，包括阅读和写作以及数学评估；如果你完成了之前的SAT考试，请联系坎特伯雷大学国际关系办公室了解详情
瓦努阿图	南太平洋中七证书取得三个或更多B。所有学生的VSSC英语（识字）必须达到5级或更高，VSSC数学（计算能力）达到6级或更高
越南	在越南一所公认的大学顺利攻读本科学位一年，或 全国高中毕业证书，GPA为8.0



“从一开始，我就爱上了这个国家，这个国家是那么的多样化。在坎特伯雷大学学习对我的学业和个人生活非常有益。当我学习商务管理的必修课ACCT 102时，我意识到会计适合我。转到会计专业是我迄今为止做出的最佳决定。”

Eunghae Lee
韩国
现攻读会计
商学士学位

选择本科学历

在坎特伯雷大学，我们提供各种学位、证书和文凭。

课程和学科

课程是学历的基石。每门课程属于一个更大的学科领域（例如，数学包含代数课程）。课程具有一定的分数。通过课程后，这些分数会计入你的学历。三年制学位要求至少360分，四年制学位要求至少480分。

课程分为不同级别。

在你的第一学年，你将学习100级课程（例如，ENGL 102 是一门100级的课程，是一门大课）。在第二学年学习200级的课程之前，必须先通过某一学科的一些100级的课程。

普通学位

坎特伯雷大学的普通本科学位包括：

- 文学士
- 商学士
- 理学士。

为什么要攻读普通学位？

- 最灵活的学位
- 你可以学习其他领域的学科，例如，你可以攻读理学学位，还可以学习英语或教育
- 你可选择一个专业的学科 - 这被称为你的专业。你也可以主修两门学科 - 双专业（仅限某些学位）
- 普通学位可以在2月（第一学期）开始，大部分也可以在7月（第二学期）开始。

文学士 - 典型学位结构

第1年



第2年



第3年



■ 文学主修课程 ■ 文学辅修课程 ■ 其他文学课程 ■ 附件C的课程 ■ 文学或其他学位的课程

¹ 学生必须完成文学士规章附件C课程表中的至少15分。这些分数可以在学位的任何一年完成。请注意：有些专业有不同的要求。有关所有专业要求和更多信息，请访问大学规章网页 www.canterbury.ac.nz/regulations/award/ba_regs.shtml 每个小方块代表一个15分的课程。但有些课程可能有30分（或更多）。该图只是一个示例，也可能有其他组合方式。

商学士 - 典型学位结构

第1年



第2年



第3年



■ 商学核心/必修课程（最低要求） ■ 其他商学课程 ■ 商学或其他学位的课程

¹ 或商学院院长批准的替代课程。
² BSNS 299是一门30分的课程。

要了解完整的商学士专业学位计划，请访问 www.canterbury.ac.nz/business/bachelor-of-commerce/student-advice/degree-plans-for-bcom-majors 每个小方块代表一个15分的课程。但有些课程可能有30分（或更多）。

工程学荣誉学士 - 典型学位结构

第1年-过渡年



第2年-第1专业年



第3年-第2专业年



第4年-第3专业年



■ 零分、零费用课程 ■ 工程学、工程数学和物理所需的过渡课程 ■ 工程学或其他学科的其他过渡课程（取决于专业） ■ 专业年课程

每个小方块代表一个15分的课程。但有些课程可能有30分（或更多）。有关完整的课程要求，请访问大学规章网页 www.canterbury.ac.nz/regulations/academic-regulations

产品设计学士-典型学位结构

第1年

产品 101	产品110或工程101	数学或工程数学 100级	管理 100	100级	100级	100级
--------	-------------	--------------	--------	------	------	------

第2年

产品 200级	产品 200级	产品 200级	产品 200级	200级 ¹	200级 ¹	营销100或经济学104或会计102
---------	---------	---------	---------	-------------------	-------------------	--------------------

第3年

产品 300级	产品 300级	产品 300级	300级 ³	200级 ³	200或300级管理、营销经济学、财务或会计 ²	200或300级管理、营销经济学、财务或会计 ²
---------	---------	---------	-------------------	-------------------	-------------------------------------	-------------------------------------

必修课程 专业所需课程

¹ 根据所选专业，选择理学士或工程学荣誉学士学位的课程。
² 如果学生没有完成营销100，那么营销200或300级课程至少有15分。
³ 从工程学荣誉学士或理学士学位表中选择15分200级以上的课程。
 有关专业要求，请访问大学规章网页 www.canterbury.ac.nz/regulations/academic-regulations 每个小方块代表一个15分的课程。但有些课程可能有30分（或更多）。

理学士-典型学位结构

第1年

理学 101	100级	100级	100级	100级	100级	100级	100级
--------	------	------	------	------	------	------	------

第2年

200级	200级	200级	200级	200级	200级	200级	100或200级
------	------	------	------	------	------	------	----------

第3年

300级	300级	300级	300级	300级	300级	200或300级	200或300级
------	------	------	------	------	------	----------	----------

必修课程 理学主修课程¹ 其他理学课程 理学或其他学位的课程

每个小方块代表一个15分的课程。但有些课程可能有30分（或更多）。
¹ 学生应考虑一门以上的潜在专业科目。学生应核实其潜在专业的100级要求，因为有些专业需要两门以上的100级课程或入读一门辅修学科，如数学。
 有关完整的课程要求，请访问大学规章网页 www.canterbury.ac.nz/regulations/award/bsc_regs.shtml

言语语言病理学荣誉学士-典型学位结构

第1年 - 过渡年

CMDS 161	统计学 101	100级 ¹	100级 ²	100级 ²	100级 ²	100级 ²	100级 ²
----------	---------	-------------------	-------------------	-------------------	-------------------	-------------------	-------------------

第2年 - 第1专业年

必修课程	25%
------	-----

第3年 - 第2专业年

必修课程	30%
------	-----

第4年 - 第3专业年

必修课程	50%
------	-----

必修课程 临床实践 选修课程

¹ 学生必须学习以下课程之一：HLTH 106; MAOR 165; MAOR 172; TREQ 110; TREQ 111。
² 学生可以选择其他学位的课程，补足120分。推荐一些课程——见大学规章网页 www.canterbury.ac.nz/regulations/academic-regulations 每个小方块代表一个15分的课程。但有些课程可能有30分（或更多）。

专业学位

包括如下学位：

- 传播学学士
- 刑事司法学士
- 工程学荣誉学士
- 美术学士
- 林业科学学士
- 健康科学学士
- 法学学士
- 音乐学士
- 产品设计学士
- 社会工作学荣誉学士
- 言语语言病理学荣誉学士
- 体育教练学学士
- 教学学士（幼教或小学教学）
- 青年和社区领导学学士*

为什么要攻读专业学位？

- 专业学位能为你的特定职业生涯做好准备，并为你培养适合于各类职业的通用技能。
- 通常一些课程是必修课程，你的学习过程也需要遵守规定。
- 专业学位通常只在2月（第一学期）开始。*
- 一些专业学位在第一年有一些限制，且需要特殊申请。其他专业学位尽管在第一年没有限制，但要求学生在进入第二年学习之前达到一定的平均成绩。

更多信息

www.canterbury.ac.nz/courses

* 需受CUAP认可，2019年7月有结果。

** 注：健康科学学士学位和体育教练学学士学位将于7月和2月开始

费用

国际学生可以申请多项奖学金，可享受国内博士学费标准，而且大多数情况下都可以通过工作来支持他们的学习。

你将支付两项费用 - 学费和杂费。在入学时或之前必须支付全年的费用。

右边的表格可以让你了解全日制学习课程的费用（你的实际学费将取决于你参加的课程组合）。在线费用指南见 www.canterbury.ac.nz/get-started/fees

本手册中的所有费用均以新西兰元计算。

享受国内学费标准

国际博士生有资格按国内标准支付学费，前提是他们居住在新西兰并使用新西兰的学生签证学习。

澳大利亚公民和永久居民享有此资格。

奖学金

国际学生可以获得多项奖学金。

坎特伯雷大学为最多25名成绩最优秀的、获得大学入学资格（或同等学历）的国际学生提供国际一年级奖学金^{*}。这些奖学金提供10,000新西兰元到20,000新西兰元的费用，作为全额付费的国际学生在坎特伯雷大学第一年的费用。

已经在海外大学就读的国际学生可以申请坎特伯雷大学国际留学生奖^{*}，奖金最高可达每人5,000新西兰元。这些奖项为希望通过在坎特伯雷大学的学习提高教育水平和国际经验的海外大学生提供支持，让他们在坎特伯雷大学的海外学习课程中学习一到两个学期。

坎特伯雷大学还为硕士和博士学习提供奖学金。

www.canterbury.ac.nz/get-started/scholarships

每年的国际学费			
学科	本科 (2019年)	研究生 (非博士) (2019年)	博士 (2018年) [#]
文学、社会科学、人文、语言、政治科学	\$25,500	\$29,000	\$6,749
商学、经济学、会计学、金融学	\$28,100	\$29,900	\$7,066
沟通障碍	\$36,600	\$36,600	\$8,084
教育学、体育教练学、教学（幼教、小学教学）	\$25,500	\$29,000	\$6,749
工程学	\$42,000	\$42,000	\$8,130
美术与音乐	\$30,200	\$33,800	\$7,385
林业	\$36,600	\$36,600	\$8,130
健康科学	\$32,000	\$34,900	\$7,639
法学	\$30,200	\$33,800	\$7,066
产品设计	\$30,100-\$35,175	-	-
理学	\$32,000	\$36,600	\$7,062-\$7,855

其他强制费用（2018年）	
管理费 ^{**}	\$120
学生服务费	\$811
大学学生险	\$620
费用总计	\$1,551

每学年的费用 ^{***} —— 仅供参考	
商学士学位课程（两个学期）	\$28,100
管理费 ^{**}	\$120
学生服务费	\$811
宿舍住宿（例如，大学宿舍，含一日三餐）	\$15,047
教科书和用品（因课程而异）	\$1,000
个人开支（娱乐、服装、运动、出行等）	\$5,000
费用总计	\$50,078

^{*} 申请条件 - www.canterbury.ac.nz/get-started/scholarships

^{**} 如果你在入学一周后到校，则需支付延迟到校管理费。

^{***} 一学年（2月至11月）的典型费用。上述费用仅供参考——费用将根据课程选择和生活方式而有所不同。www.canterbury.ac.nz/get-started/fees

[#] 国际博士生如果在新西兰学习和生活，则可享受国内学费标准。如果国际博士生在攻读博士学位期间离开新西兰学习超过365天，则将按照国际学费标准付费。

[†] 所有在新西兰学习的国际学生都需要保险。如果你不想购买大学学生险，你必须购买经批准的、符合出行和医疗保险政策最低要求的保险 - 见第19页和 www.canterbury.ac.nz/international/how-do-i-enrol/prepare-for-your-move-to-nz/insurance

签证和保险



我们强烈建议你在出发前征询建议，在离开你的国家之前取得学生签证。

学生签证

在新西兰学习超过三个月的国际学生必须持有学生签证。当你的坎特伯雷大学申请获得批准后，你需要联系新西兰移民局申请学生签证。如果可能，你应该在课程开始前三到四个月申请学生签证。

新西兰移民局提供详细的学生签证要求、财务要求、在新西兰学习期间就业权利的建议以及报告要求。

www.immigration.govt.nz

如果你已经持学生签证抵达新西兰，并且你希望延长签证，你可以通过坎特伯雷大学的学生在线计划完成此项工作。

www.canterbury.ac.nz/international/how-do-i-enrol/prepare-for-your-move-to-nz/visas-and-immigration

医疗和出行保险

在新西兰，大多数国际学生无权享受公共医疗服务，这就是为什么有必要购买保险的原因。就读坎特伯雷大学时，国际学生在新西兰学习期间，必须购买适当、有效的医疗和出行保险。www.health.govt.nz 这是新西兰国际学生人文关怀工作守则的合法要求。见第6页

www.nzqa.govt.nz/providers-partners/education-code-of-practice

适用的保险方案见

www.canterbury.ac.nz/international/how-do-i-enrol/prepare-for-your-move-to-nz/insurance

意外赔偿制度 (ACC) 为新西兰的所有公民、居民和游客提供意外保险，但你仍可能承担所有其他医疗和相关费用。

www.acc.co.nz

大学学生险

当你完成新西兰的入学时，你可以购买大学学生险。大学学生险的费用将加到你的入学费用中。

该保险符合新西兰国际学生人文关怀工作守则的标准。

其涵盖了想要就读坎特伯雷大学的学生，从他们离家出发的时间（入学前31天）开始算起。该保险涵盖中转停留，但不包括被视为假期的中途停留。

以前存在的身体疾病是指你在加入计划之前的身体疾病，可以延伸到你所知晓但未寻求治疗的疾病。大学学生险不会自动涵盖这些疾病，因此你必须向保险公司申请并收到接受这些疾病的通知。在申请保险时，你可以在线填写医疗风险评估表。

新西兰的牙科治疗费用昂贵，通常不包括在保险内。

www.canterbury.ac.nz/international/how-do-i-enrol/prepare-for-your-move-to-nz/insurance

更多信息

新西兰移民局, www.immigration.govt.nz
坎特伯雷大学职业中心 |
Te Rōpū Rapuara
www.canterbury.ac.nz/careers
www.careerhub.canterbury.ac.nz

在坎特伯雷大学的生活



你需要的所有支持



一旦就读坎特伯雷大学，我们会帮助你适应新国家的生活，与当地学生见面，顺利学习。

暖心的国际欢迎会

国际欢迎会是所有国际新生的特别入学培训。参加欢迎会有助于融入坎特伯雷大学社区，并帮助你在这里安顿下来。你还会：

- 与同学见面
- 解决你可能遇到的任何问题
- 了解为你提供的服务
- 听取坎特伯雷大学学生关于基督城的所见所闻。

在开始学习之前，必须参加国际欢迎会。

www.canterbury.ac.nz/international/how-do-i-enrol/welcome

认识你的支持团队

Atawhai Ākonga | 坎特伯雷大学学生关怀处，在你遇到任何需要深入建议的问题时，请先联系他们。我们训练有素的工作人员随时为你提供帮助：

- 在坎特伯雷大学和基督城立足
- 坎特伯雷大学的政策和流程

- 管理工作量
- 沟通
- 充分享受校园生活
- 保险和移民文书工作。

我们还开展个人发展计划，旨在帮助你取得成功，例如辅导和“坎特伯雷大学的内行指南”。

www.canterbury.ac.nz/support/needtotalk

寻找导师

坎特伯雷大学的辅导计划能为你的学习开个好头。当你加入该计划时，将为你匹配正在学习相同学科的坎特伯雷大学导师。导师都是学生志愿者，他们将帮助你适应校园生活，在坎特伯雷大学期间，你可以与他们谈论你的经历和学习。

www.canterbury.ac.nz/mentoring

学习一些关键技能

培养你的推理和沟通技巧将帮助你在大学和未来的职业生涯中取得成功。Te Pokapū Pūkenga Ako 学术技能中心 (ASC) 可以帮助你改进书面作业（报告、论文和考试）、演讲、海报、组织和辩证思维技能。学术技能中心为坎特伯雷大学的所有学生提供免费服务。

www.canterbury.ac.nz/support/asc

利用专业的学习资源

如果你有学习困难、精神疾病、身体疾病、暂时性伤残或其他可能影响你学习的情况，请与 Te Ratonga Whaikaha 公平与障碍服务处联系，讨论他们如何能最好地帮助你实现目标。

disabilities@canterbury.ac.nz
www.canterbury.ac.nz/equity-disability

坎特伯雷大学职业中心 Te Rōpū Rapuara o UC

想要获得工作或实习、或奖学金吗？想在校内找到潜在的用人单位吗？想与坎特伯雷大学的职业顾问交谈吗？我们的职业中心为坎特伯雷大学的学生提供在线联系用人单位、职位空缺、即将到来的职业活动、本地演示和新闻服务。

www.canterbury.ac.nz/careers

与坎特伯雷大学校友保持联系

坎特伯雷大学毕业生是全球校友网络的一部分，在澳大利亚、中国、马来西亚、英国和美国均设有机构。坎特伯雷大学为新西兰和海外的校友和朋友定期举办活动。这些活动和在线社区为我们的毕业生提供了业务和领导关系联络的绝佳机会。

www.canterbury.ac.nz/alumni

住宿



除了世界一流的教育之外，坎特伯雷大学还在校内提供极好的住宿方案，以支持你顺利学习。

坎特伯雷大学的许多学生都有他们住在大学时度过的时光的美好回忆。每种方案都具有独特的文化以及安全、可靠的生活和学习环境。

任何18岁以上的学生在**2019年12月1日**前申请2020学年的Ilam公寓都能保证可申到。于**2019年8月1日**开放申请。不满18岁的学生必须住在寄宿家庭、包食宿的宿舍或指定看护人。

你的第二个家

我们所有的住宿包括：

- 你自己的家具齐全的房间 - 配有床、书桌、椅子、衣柜和书架
- 采暖和供电
- 电脑室和Wi-Fi接入
- 康乐设施和学习区
- 提供优质的餐点，或提供设备齐全的厨房，让你能够自己做饭
- 洗衣设施
- 停车场和自行车存放处。

最好的学生生活

为了帮助你与室友联系并充分利用你的时间，坎特伯雷大学的住宿方案包括全年组织大量的社交、文化和体育活动，包括：

- 社交活动，帮助你结交新朋友
- 宿舍体育比赛
- 每年的宿舍文化节，包括音乐、辩论、毛利传统舞蹈和剧场运动。

我们的宿舍内设有许多康乐设施，如网球场或健身器材，帮助你保持健康和健美。坎特伯雷大学的所有学生都是免费的健身房基础会员。

坎特伯雷大学校园，包括所有宿舍，都是无烟的。

为你的成功提供支持

为一年级学生提供辅导，帮助你取得成功。导师都是大学生，他们学习同样的课程并取得了优异的成绩。

我们的住宿方案也为学习小组以及同学支持网络和辅导提供了便利。

坎特伯雷大学的所有住宿方案都提供人文支持，帮助确保你的情绪和身体健康以及你的学业成功。



更多信息

坎特伯雷大学住宿服务处
Te Ratonga Nohonga
+64 3 369 3569
accommodation@canterbury.ac.nz
www.canterbury.ac.nz/life/
accommodation

有关宿舍的更多信息，见2020年坎特伯雷大学住宿指南或访问www.canterbury.ac.nz/media/documents/brochure/accommodation-guide.pdf

视频和全景图见www.canterbury.ac.nz/life/accommodation/halls/360-panoramas

独特的校园生活



在坎特伯雷大学，你将经历独特的校园生活。在风景如画的繁华校园中，你将遇到各种各样的人，拥有一些惊人的新体验。

坎特伯雷大学学生联合会 Te Rōpū Ākonga o Te Whare Wānanga o Waitaha (UCSA)

学生联合会在坎特伯雷大学的学生体验中发挥着关键作用。它由学生100%管理，并提供各种各样的服务，包括学术宣传和建议、课堂介绍、研究生支持、坎大周刊以及极好的牙科保健补贴计划。

学生联合会在校内拥有并管理酒吧、咖啡馆、公共休息室和两个幼儿教育中心，所有这些都是为学生提供的。
<https://ucsa.org.nz>

加入俱乐部并参与其中

UCSA附属的俱乐部和社团有160多个，学生们能从中找到其他趣味相投的人。俱乐部包括：

- 坎特伯雷全球中国联接
- 坎特伯雷马来西亚学生协会
- 坎特伯雷大学电影俱乐部
- 欧洲俱乐部
- Animesoc
- 坎特伯雷大学中国学生学者联谊会
- 坎特伯雷大学全球印度联合会
- 坎特伯雷大学印度学生协会等等。

2019年，一座全新的学生联合会大楼Haereroa将在校内开放，成为160个学生俱乐部的家，作为接待和活动空间以及与朋友一起放松的场所。

<https://ucsa.org.nz/clubs/find-a-club>

保持健康和健美

保持活力是大学成功的重要组成部分。访问康体中心获取锻炼建议或参加活动以改善你的健康和适应学生生活的能力。

坎特伯雷康体中心

坎特伯雷大学康体中心对所有学生免费。只需在线注册，你的坎特伯雷卡就会成为你的会员卡，可以参加团体健身课程，使用攀岩墙、壁球场或篮球场，在有氧运动和负重训练区域动起来（某些项目和租借会产生额外费用）。

www.canterbury.ac.nz/ucrecentre

健康中心 | Te Whare Hauora o UC

Te Whare Hauora o UC | 坎特伯雷大学健康中心致力于为学生和更广泛的坎特伯雷大学社区提供优质的医疗、咨询和相关服务。该中心旨在提供价格合理、便捷和优质的服务。所有就读坎特伯雷大学的学生都可以获得他们的服务。

www.canterbury.ac.nz/healthcentre

注：如果你使用坎特伯雷大学健康中心的服务，将由坎特伯雷大学认可的保险公司为其所涵盖的医疗问题付费。

无烟校园

坎特伯雷大学很自豪能成为一个完全无烟的校园。这意味着任何大学校园都不允许吸烟，包括地区校园、实验站和其他场所。坎特伯雷大学倡导健康的生活方式，并实施了这一政策，以确保所有员工、学生和游客都能享受到健康、无烟的环境。
www.canterbury.ac.nz/life/the-campus

我能学什么？



本科证书和文凭

Undergraduate certificates and diplomas

文学证书 Certificate in Arts

课程	入学时间	时长	估计费用
文学证书 Certificate in Arts	2月和7月	6个月	\$13,500

商学证书 Certificate in Commerce

课程	入学时间	时长	估计费用
商学证书 Certificate in Commerce	2月和7月	6个月	\$13,750

司法学证书 Certificate in Criminal Justice

课程	入学时间	时长	估计费用
司法学证书 Certificate in Criminal Justice	2月和7月	6个月	\$13,500

语言学证书 Certificate in Languages

课程	入学时间	时长	估计费用
语言学证书 Certificate in Languages	2月和7月	6个月	\$13,500

理学证书 Certificate in Science

课程	入学时间	时长	估计费用
理学证书 Certificate in Science	2月和7月	6个月	\$17,000

体育教练学证书 Certificate in Sport Coaching

课程	入学时间	时长	估计费用
体育教练学证书 Certificate in Sport Coaching	2月和7月	6个月	\$13,750

全球人道主义工程文凭 Diploma in Global Humanitarian Engineering

课程	入学时间	时长	估计费用
全球人道主义工程文凭 Diploma in Global Humanitarian Engineering	2月和7月	1年	\$21,125-\$22,875

*同时颁发工程学荣誉学士。

查阅学历表

要点	详情
入学时间	开始学习的时间。
时长	完成本学历的全日制学习需要多长时间。
费用	2020年的全年费用。所有学费均以新西兰元计算。此费用每年确定，可能会有变动。

每项学历都由坎特伯雷大学的院校教学 - 在表格顶部用各种颜色表示。

- 文学院
- 商学院
- 法学院
- 师范教育
- 坎特伯雷大学健康中心
- 工程学院
- 理学院

www.canterbury.ac.nz/courses

了解学习费用

第25-48页的表中显示了2020年在坎特伯雷大学进行各项学历学习的估计费用。费用可能会有变化，因此你还应查阅坎特伯雷大学网页。www.canterbury.ac.nz/get-started/fees

本科学费基于当年的课程 - 见第18页。

研究生学费基于你就读的学历。

除学费外，学生还需支付学费以外的费用 - 见第18页。

本科学位

Undergraduate degrees

文学 Arts

文学士 Bachelor of Arts

课程	入学时间	时长	每年的估计费用
人类学 Anthropology	2月和7月	3年	\$28,750
艺术史与理论 Art History and Theory	2月和7月	3年	\$28,750
中文 Chinese	2月	3年	\$28,750
电影研究 Cinema Studies	2月和7月	3年	\$28,750
古典文学 Classics	2月和7月	3年	\$28,750
文化研究 Cultural Studies	2月和7月	3年	\$28,750
经济学 Economics	2月和7月	3年	\$28,750
教育学 Education	2月和7月	3年	\$28,750
英语 English	2月和7月	3年	\$28,750
英语 English Language	2月和7月	3年	\$28,750
欧洲和欧盟研究 European and European Union Studies	2月和7月	3年	\$28,750
法语 French	2月	3年	\$28,750
地理 Geography	2月和7月	3年	\$28,750
德语 German	2月	3年	\$28,750
历史 History	2月和7月	3年	\$28,750
人类服务 Human Services	2月和7月	3年	\$28,750
日语 Japanese	2月	3年	\$28,750
语言学 Linguistics	2月和7月	3年	\$28,750
毛利人和原居民研究 Māori and Indigenous Studies	2月和7月	3年	\$28,750
数学 Mathematics	2月和7月	3年	\$28,750
媒体与传播 Media and Communications	2月和7月	3年	\$28,750
音乐 Music	2月和7月	3年	\$28,750
哲学 Philosophy	2月和7月	3年	\$28,750
政治学与国际关系 Political Science and International Relations	2月和7月	3年	\$28,750
心理学 Psychology	2月和7月	3年	\$28,750
俄语 Russian	2月	3年	\$28,750
社会学 Sociology	2月和7月	3年	\$28,750
西班牙语 Spanish	2月	3年	\$28,750
统计学 Statistics	2月和7月	3年	\$28,750
毛利语 Te Reo Māori	2月	3年	\$28,750

传媒学士 Bachelor of Communication

课程	入学时间	时长	每年的估计费用
传播策略与实践 Communication Strategy and Practice	2月和7月	3年	\$27,938
新闻学 Journalism	2月和7月	3年	\$27,938
政治传播 Political Communication	2月和7月	3年	\$27,938
Tauwhitinga Māori: 毛利人的传播策略与实践 Māori Communication Strategy and Practice	2月和7月	3年	\$27,938

美术学士 Bachelor of Fine Arts

课程	入学时间	时长	每年的估计费用
电影 Film	2月	4年	\$30,750
平面设计 Graphic Design	2月	4年	\$30,750
绘画 Painting	2月	4年	\$30,750
摄影 Photography	2月	4年	\$30,750
雕塑 Sculpture	2月	4年	\$30,750

音乐学士 Bachelor of Music

课程	入学时间	时长	每年的估计费用
音乐文化 Musical Culture	2月和7月	3年	\$32,000
新音乐 (作曲) New Music (Composition)	2月和7月	3年	\$32,000
表演 Performance	2月和7月	3年	\$32,000



“我很喜欢坎特伯雷大学足够安静，可以让我在必要的时候专注于学习，当我想扩大我的社交圈子时，也能给我很多机会与其他学生和社区互动。我特别喜欢与其他国家的学生见面，向他们询问有关他们母语的问题。”

Komei hemmi

日本
语言学和哲学文学士
语言学荣誉文学士

社会工作学荣誉学士 Bachelor of Social Work with Honours

课程	入学时间	时长	每年的估计费用
社会工作学荣誉学士 Bachelor of Social Work with Honours	2月和7月	4年	\$28,750

商务 Business

商学士 Bachelor of Commerce

课程	入学时间	时长	每年的估计费用
会计 Accounting	2月和7月	3年	\$30,625
商业经济学 Business Economics	2月和7月	3年	\$30,625
经济学 Economics	2月和7月	3年	\$30,625
金融 Finance	2月和7月	3年	\$30,625
人力资源管理 Human Resource Management	2月和7月	3年	\$30,625
信息系统 Information Systems	2月和7月	3年	\$30,625
创新 Innovation	2月和7月	3年	\$30,625
国际商务 International Business	2月和7月	3年	\$30,625
管理 Management	2月和7月	3年	\$30,625
营销 Marketing	2月和7月	3年	\$30,625
运营和供应链管理 Operations and Supply Chain Management	2月和7月	3年	\$30,625
战略与创业 Strategy and Entrepreneurship	2月和7月	3年	\$30,625
税务和会计 Taxation and Accounting	2月和7月	3年	\$30,625

教育学 Education

教学学士 Bachelor of Teaching and Learning

课程	入学时间	时长	每年的估计费用
教学学士（幼教） Bachelor of Teaching and Learning (Early Childhood)	2月	3年	\$27,000
教学学士（小学教学） Bachelor of Teaching and Learning (Primary)	2月	3年	\$27,000

工程学 Engineering

工程学荣誉学士 Bachelor of Engineering with Honours

课程	入学时间	时长	每年的估计费用
过渡年 Intermediate Year	2月	4年	\$40,250
化学及加工工程 Chemical and Process Engineering	2月	4年	\$44,000
土木工程 Civil Engineering	2月	4年	\$44,000
计算机工程 Computer Engineering	2月	4年	\$44,000
电气与电子工程 Electrical and Electronic Engineering	2月	4年	\$44,000
森林工程 Forest Engineering	2月	4年	\$44,000
机械工程 Mechanical Engineering	2月	4年	\$44,000
机电一体化工程 Mechatronics Engineering	2月	4年	\$44,000
自然资源工程 Natural Resources Engineering	2月	4年	\$44,000
软件工程 Software Engineering	2月	4年	\$44,000

林业科学学士 Bachelor of Forestry Science

课程	入学时间	时长	每年的估计费用
林业科学学士 Bachelor of Forestry Science	2月和7月	4年	\$36,200

产品设计学士 Bachelor of Product Design

课程	入学时间	时长	每年的估计费用
工业产品设计 Industrial Product Design	2月和7月	3年	\$36,700
应用式仿真游戏设计 Applied Immersive Game Design	2月和7月	3年	\$35,500
化学、天然和保健产品配方 Chemical, Natural and Healthcare Product Formulation	2月和7月	3年	\$35,500

健康 Health

健康科学学士 Bachelor of Health Sciences

课程	入学时间	时长	每年的估计费用
环境卫生 Environmental Health	2月和7月	3年	\$31,375
健康教育 Health Education	2月和7月	3年	\$31,375
毛利人和原居民的健康 Māori and Indigenous Health	2月和7月	3年	\$31,375
心理学 Psychology	2月和7月	3年	\$31,375
公共卫生 Public Health	2月和7月	3年	\$31,375
社会与政策 Society and Policy	2月和7月	3年	\$31,375

体育教练学学士 Bachelor of Sport Coaching

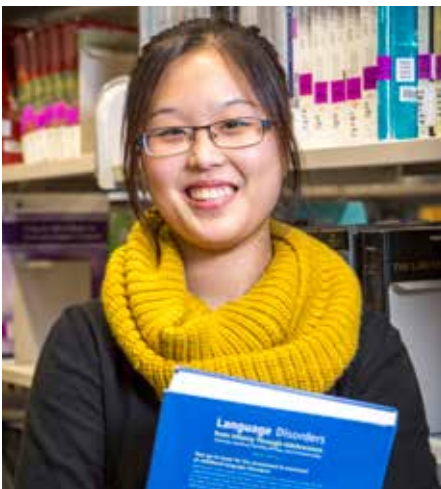
课程	入学时间	时长	每年的估计费用
探险运动与环境 Adventure Sport and Environment	2月和7月	3年	\$29,625
体育领导与管理 Sports Leadership and Management	2月和7月	3年	\$29,625
成绩分析 Performance Analysis	2月和7月	3年	\$29,625
体育教育 Physical Education	2月和7月	3年	\$29,625
体育科学 Sport Science	2月和7月	3年	\$29,625
强度和营养调理 Strength and Conditioning with Nutrition	2月和7月	3年	\$29,625

法学 Law

学士学位 Bachelor degrees

课程	入学时间	时长	每年的估计费用
司法学士 Bachelor of Criminal Justice	2月和7月*	3年	\$30,000
法学士 Bachelor of Laws	2月和7月	4年	\$28,875

*7月开学须视课程设置或开课条件而定。



“坎特伯雷大学对我来说确实是明确的选择，不仅因为它是为数不多的向我提供学位的几所大学之一。我曾与坎特伯雷大学的一位代表交谈，她很热情、友好，非常乐于助人。我真的享受了很好的服务，并且与坎特伯雷的其他服务人员进一步沟通，让我下定决心选择了这里。”

Sarah Wei Ling Hiew
新加坡
言语语言病理学荣誉学士

理学 Science

理学士 Bachelor of Science

课程	入学时间	时长	每年的估计费用
天文学 Astronomy	2月和7月	3年	\$35,250
生物化学 Biochemistry	2月和7月	3年	\$35,250
生物科学 Biological Sciences	2月和7月	3年	\$35,250
化学 Chemistry	2月和7月	3年	\$35,250
计算机科学 Chemistry	2月和7月	3年	\$35,250
数据科学 Data Science	2月和7月	3年	\$35,250
经济学 Economics	2月和7月	3年	\$30,625
环境科学 Environmental Science	2月和7月	3年	\$35,250
金融 Finance	2月和7月	3年	\$30,625
金融工程 Financial Engineering	2月和7月	3年	\$35,250
地理 Geography	2月和7月	3年	\$35,250
地质学 Geology	2月和7月	3年	\$35,250
语言学 Linguistics	2月和7月	3年	\$28,750
数学 Mathematics	2月和7月	3年	\$35,250
哲学 Philosophy	2月和7月	3年	\$28,750
物理 Physics	2月和7月	3年	\$35,250
心理学 Psychology	2月和7月	3年	\$35,250
统计学 Statistics	2月和7月	3年	\$35,250

言语语言病理学荣誉学士 Bachelor of Speech and Language Pathology with Honours

课程	入学时间	时长	每年的估计费用
言语病理学荣誉学士 Bachelor of Speech and Language Pathology with Honours	2月	4年	\$33,350

学士后证书和文凭

Graduate certificates and diplomas

文学 Arts

文学学士后文凭 Graduate Diploma in Arts

课程	入学时间	时长	估计费用
人类学 Anthropology	2月和7月*	1年	\$27,000
艺术史与理论 Art History and Theory	2月和7月*	1年	\$27,000
中文 Chinese	2月	1年	\$27,000
电影研究 Cinema Studies	2月和7月*	1年	\$27,000
古典文学 Classics	2月和7月*	1年	\$27,000
文化研究 Cultural Studies	2月和7月*	1年	\$27,000
教育学 Education	2月和7月*	1年	\$27,000
英语 English	2月和7月*	1年	\$27,000
英语 English Language	2月和7月*	1年	\$27,000
欧洲和欧盟研究 European and European Union Studies	2月和7月*	1年	\$27,000
法语 French	2月	1年	\$27,000
地理 Geography	2月和7月*	1年	\$27,000
德语 German	2月	1年	\$27,000
历史 History	2月和7月*	1年	\$27,000
人类服务 Human Services	2月和7月*	1年	\$27,000
日语 Japanese	2月	1年	\$27,000
语言学 Linguistics	2月和7月*	1年	\$27,000
毛利人和原居民研究 Māori and Indigenous Studies	2月和7月*	1年	\$27,000
数学 Mathematics	2月和7月*	1年	\$27,000
媒体与传播 Media and Communications	2月和7月*	1年	\$27,000
音乐 Music	2月	1年	\$27,000
哲学 Philosophy	2月和7月*	1年	\$27,000
政治学与国际关系 Political Science and International Relations	2月和7月*	1年	\$27,000
心理学 Psychology	2月和7月*	1年	\$27,000
俄语 Russian	2月	1年	\$27,000
社会学 Sociology	2月和7月*	1年	\$27,000
西班牙语 Spanish	2月	1年	\$27,000
统计学 Statistics	2月和7月*	1年	\$27,000
毛利语 Te Reo Māori	2月	1年	\$27,000

*7月开学视开课条件而定。

商务 Business

商业学士后文凭 Graduate Diploma in Commerce

课程	入学时间	时长	每年的估计费用
会计 Accounting	2月和7月	1年	\$29,500
经济学 Economics	2月和7月	1年	\$29,500
金融 Finance	2月和7月	1年	\$29,500
信息系统 Information Systems	2月和7月	1年	\$29,500
管理 Management	2月和7月	1年	\$29,500
营销 Marketing	2月和7月	1年	\$29,500

教育学 Education

幼教学士后文凭 Graduate Diploma in Early Childhood Teaching

课程	入学时间	时长	每年的估计费用
幼教学士后文凭 Graduate Diploma in Early Childhood Teaching	1月	1年	\$30,000

教学学士后文凭 Graduate Diploma in Teaching and Learning

课程	入学时间	时长	每年的估计费用
教学学士后文凭（小学教学） Graduate Diploma in Teaching and Learning (Primary)	2月	1年	\$26,000
教学学士后文凭（中学教学） Graduate Diploma in Teaching and Learning (Secondary)	1月	1年	\$25,000

注：成为学士后教师的进一步途径是第43页的教学硕士。

健康 Health

体育教练学士后证书 Graduate Certificate in Sport Coaching

课程	入学时间	时长	估计费用
体育教练学士后证书 Graduate Certificate in Sport Coaching	2月和7月	6个月	\$13,500

法学 Law

司法学士后文凭 Graduate Diploma in Criminal Justice

课程	入学时间	时长	每年的估计费用
司法学士后文凭 Graduate Diploma in Criminal Justice	2月和7月*	12年	\$27,000

理学 Science

理学学士后文凭 Graduate Diploma in Science

课程	入学时间	时长	每年的估计费用
天文学 Astronomy	2月和7月*	1年	\$34,000
生物化学 Biochemistry	2月和7月*	1年	\$34,000
生物科学 Biological Sciences	2月和7月*	1年	\$34,000
化学 Chemistry	2月和7月*	1年	\$34,000
计算机科学 Computer Science	2月和7月*	1年	\$34,000
数据科学 Data science	2月和7月*	1年	\$34,000
经济学 Economics	2月和7月*	1年	\$34,000
伦理学 Ethics	2月和7月*	1年	\$34,000
金融 Finance	2月和7月*	1年	\$34,000
地理 Geography	2月和7月*	1年	\$34,000
地质学 Geology	2月和7月*	1年	\$34,000
语言学 Linguistics	2月和7月*	1年	\$34,000
数学 Mathematics	2月和7月*	1年	\$34,000
哲学 Philosophy	2月和7月*	1年	\$34,000
物理 Physics	2月和7月*	1年	\$34,000
心理学 Psychology	2月和7月*	1年	\$34,000
统计学 Statistics	2月和7月*	1年	\$34,000



“我在家里的感受从来没有像在基督城那样多。我知道我最好的选择是来这里上学，我还是想回到学校。我爱上了这里。每个人都是如此美好和真诚，我觉得人们真心希望你成功。”

Olivia Scott Dahrouge

美国
预科证书
现攻读司法学士学位

*7月开学须视课程设置或开课条件而定。

研究生证书和文凭

Postgraduate certificates and diplomas

文学 Arts

文学研究生证书 Postgraduate Certificate in Arts

课程	入学时间	时长	估计费用
人类学 Anthropology	2月和7月*	6个月	\$15,350
艺术史 Art History	2月和7月*	6个月	\$15,350
中文 Chinese	2月和7月*	6个月	\$15,350
古典文学 Classics	2月和7月*	6个月	\$15,350
文化研究 Cultural Studies	2月和7月*	6个月	\$15,350
数字人文 Digital Humanities	2月和7月*	6个月	\$15,350
经济学 Economics	2月和7月	6个月	\$15,350
教育学 Education	2月和7月*	6个月	\$15,350
英语 English	2月和7月*	6个月	\$15,350
欧洲研究 European Studies	2月和7月*	6个月	\$15,350
法语 French	2月和7月*	6个月	\$15,350
地理 Geography	2月和7月*	6个月	\$15,350
德语 German	2月和7月*	6个月	\$15,350
历史 History	2月和7月*	6个月	\$15,350
人类服务 Human Services	2月和7月*	6个月	\$15,350
日语 Japanese	2月和7月*	6个月	\$15,350
语言学 Linguistics	2月和7月*	6个月	\$15,350
毛利人和原居民研究 Māori and Indigenous Studies	2月和7月*	6个月	\$15,350
数学 Mathematics	2月和7月*	6个月	\$15,350
媒体与传播 Media and Communications	2月和7月*	6个月	\$15,350
音乐 Music	2月和7月*	6个月	\$15,350
哲学 Philosophy	2月和7月*	6个月	\$15,350
政治学与国际关系 Political Science and International Relations	2月和7月*	6个月	\$15,350
心理学 Psychology	2月和7月*	6个月	\$15,350
俄语 Russian	2月和7月*	6个月	\$15,350
社会工作 Social Work	2月和7月*	6个月	\$15,350
社会学 Sociology	2月和7月*	6个月	\$15,350
西班牙语 Spanish	2月和7月*	6个月	\$15,350
统计学 Statistics	2月和7月*	6个月	\$15,350
毛利语 Te Reo Māori	2月和7月*	6个月	\$15,350

数字人文研究生证书 Postgraduate Certificate in Digital Humanities

课程	入学时间	时长	估计费用
数字人文研究生证书 Postgraduate Certificate in Digital Humanities	2月和7月*	6个月	\$13,000

研究生文凭 Postgraduate Diplomas

课程	入学时间	时长	估计费用
艺术策展研究生文凭 Postgraduate Diploma in Art Curatorship	2月和7月	1年	\$26,000
毛利语研究生文凭 Postgraduate Diploma in Te Reo Māori	2月和7月	1年	\$24,900

文学研究生文凭 Postgraduate Diploma in Arts

课程	入学时间	时长	估计费用
人类学 Anthropology	2月和7月*	1年	\$26,000
艺术史 Art History	2月和7月*	1年	\$26,000
中文 Chinese	2月和7月*	1年	\$26,000
古典文学 Classics	2月和7月*	1年	\$26,000
文化研究 Cultural Studies	2月和7月*	1年	\$26,000
数字人文 Digital Humanities	2月和7月*	1年	\$26,000
经济学 Economics	2月和7月*	1年	\$26,000
教育学 Education	2月和7月*	1年	\$26,000
英语 English	2月和7月*	1年	\$26,000
欧洲研究 European Studies	2月和7月*	1年	\$26,000
法语 French	2月和7月*	1年	\$26,000
地理 Geography	2月和7月*	1年	\$26,000
德语 German	2月和7月*	1年	\$26,000
历史 History	2月和7月*	1年	\$26,000
人类服务 Human Services	2月和7月*	1年	\$26,000
日语 Japanese	2月和7月*	1年	\$26,000
语言学 Linguistics	2月和7月*	1年	\$26,000
数学 Mathematics	2月和7月*	1年	\$26,000
媒体与传播 Media and Communications	2月和7月*	1年	\$26,000
毛利人和原居民研究 Māori and Indigenous Studies	2月和7月*	1年	\$26,000
音乐 Music	2月和7月*	1年	\$26,000
哲学 Philosophy	2月和7月*	1年	\$26,000

文学研究生文凭 Postgraduate Diploma in Arts

课程	入学时间	时长	估计费用
政治学与国际关系 Political Science and International Relations	2月和7月*	1年	\$26,000
心理学 Psychology	2月和7月*	1年	\$26,000
俄语 Russian	2月和7月*	1年	\$26,000
社会工作 Social Work	2月和7月*	1年	\$26,000
社会学 Sociology	2月和7月*	1年	\$26,000
西班牙语 Spanish	2月和7月*	1年	\$26,000
统计学 Statistics	2月和7月*	1年	\$26,000
毛利语 Te Reo Māori	2月和7月*	1年	\$26,000

商务 Business

研究生证书 Postgraduate Certificates

课程	入学时间	时长	估计费用
商务研究生证书 Postgraduate Certificate in Business	2月和8月	6个月	\$13,750
信息系统与技术研究生证书 Postgraduate Certificate in Information Systems and Technology	2月和7月*	6个月	\$13,750

研究生文凭 Postgraduate Diplomas

课程	入学时间	时长	估计费用
商务研究生文凭 Postgraduate Diploma in Business	2月和8月	9个月	\$27,500
商务管理研究生文凭 Postgraduate Diploma in Business Administration	2月	8个月	\$31,500
商务研究生文凭信息系统 Postgraduate Diploma in Business Information Systems	2月和8月	9-15个月	\$27,500
信息系统与技术研究生文凭 Postgraduate Diploma in Information Systems and Technology	2月和7月*	1年	\$27,500

教育学 Education

教育研究生证书 Postgraduate Certificate in Education

课程	入学时间	时长	估计费用
教育研究生证书 Postgraduate Certificate in Education	2月、7月和11月	612个月	\$15,350

*7月开学须视课程设置或开课条件而定。

教育研究生文凭 Postgraduate Diploma in Education

课程	入学时间	时长	估计费用
取得在线学习和数字技术的认可文件 Endorsed in e-Learning and Digital Technologies	2月和7月	1年	\$30,700
取得融合和特殊教育的认可文件 Endorsed in Inclusive and Special Education	2月和7月	1年	\$30,700
取得领导教育的认可文件 Endorsed in Leadership	2月和7月	1年	\$30,700
取得素质教育的认可文件 Endorsed in Literacy	2月	1年	\$30,700
取得教学语言的认可文件 Endorsed in Teaching and Learning Languages	7月	1年	\$30,700

工程学 Engineering

建筑工程研究生证书 Postgraduate Certificate in Architectural Engineering

课程	入学时间	时长	估计费用
建筑工程研究生证书 Postgraduate Certificate in Architectural Engineering	7月	6个月	\$22,000

建筑工程研究生证书* Postgraduate Certificate in Engineering

课程	入学时间	时长	估计费用
土木工程 Civil Engineering	2月和7月	6个月	\$22,000
施工管理 Construction Management	2月和7月	6个月	\$22,000
地震工程 Earthquake Engineering	2月和7月	6个月	\$22,000
消防工程 Fire Engineering	2月和7月	6个月	\$22,000
机械工程 Mechanical Engineering	2月和7月	6个月	\$22,000
交通工程 Transportation Engineering	2月和7月	6个月	\$22,000

林业研究生文凭 Postgraduate Diploma in Forestry

课程	入学时间	时长	估计费用
林业研究生文凭 Postgraduate Diploma in Forestry	2月和7月	1年	\$38,400

健康 Health

研究生证书 Postgraduate Certificate

课程	入学时间	时长	估计费用
健康科学研究生证书 Postgraduate Certificate in Health Sciences	2月和7月	6个月	\$12,250
体育科学研究生证书 Postgraduate Certificate in Sport Science	2月和7月	6个月	\$19,200

* 可以不取得认可文件的情况下学习。

**7月开学视开课条件而定。

研究生文凭 Postgraduate Diploma

课程	入学时间	时长	估计费用
儿童与家庭心理学研究生文凭 Postgraduate Diploma in Child and Family Psychology	11月	2年	\$62,400
健康科学研究生文凭 Postgraduate Diploma in Health Sciences	2月和7月	12年	\$24,500
体育科学研究生文凭 Postgraduate Diploma in Sport Science	2月和7月	1年	\$38,400

理学 Science

研究生证书 Postgraduate Certificate

课程	入学时间	时长	估计费用
南极研究研究生证书 Postgraduate Certificate in Antarctic Studies	11月	14周	\$23,400 (包括\$4,200的实地考察)
地理空间科学和技术研究生证书 Postgraduate Certificate in Geospatial Science and Technology	2月	612个月	\$19,200

理学研究生文凭 Postgraduate Science Diplomas

课程	入学时间	时长	估计费用
应用数据科学研究生文凭 Postgraduate Diploma in Applied Data Science	2月和7月	2个学期	\$27,500
临床心理学研究生文凭 Postgraduate Diploma in Clinical Psychology	2月	3年	\$84,450
地理空间科学和技术研究生文凭 Postgraduate Diploma in Geospatial Science and Technology	2月	1年	\$38,400
水资源管理研究生文凭 Postgraduate Diploma in Water Resource Management	2月和7月	1年	\$38,400

理学研究生文凭 Postgraduate Diploma in Science

课程	入学时间	时长	估计费用
天文学 Astronomy	2月和7月	1年	\$38,400
生物化学 Biochemistry	2月和7月	1年	\$38,400
生物科学 Biological Sciences	2月和7月	1年	\$38,400
生物技术 Biotechnology	2月和7月	1年	\$38,400
细胞和分子生物学 Cellular and Molecular Biology	2月和7月	1年	\$38,400
化学 Chemistry	2月和7月	1年	\$38,400
儿童与家庭心理学 Child and Family Psychology	2月	1年	\$38,400

课程	入学时间	时长	估计费用
计算机科学 Computer Science	2月和7月*	1年	\$38,400
数据科学 Data Science	2月和7月*	1年	\$38,400
生态学 Ecology	2月和7月*	1年	\$38,400
经济学 Economics	2月和7月*	1年	\$38,400
环境科学 Environmental Science	2月和7月*	1年	\$38,400
金融 Finance	2月和7月*	1年	\$38,400
地理 Geography	2月和7月*	1年	\$38,400
地质学 Geology	2月和7月*	1年	\$38,400
数学 Mathematics	2月和7月*	1年	\$38,400
医学物理学 Medical Physics	2月和7月*	1年	\$38,400
微生物学 Microbiology	2月和7月*	1年	\$38,400
哲学 Philosophy	2月和7月*	1年	\$38,400
物理 Physics	2月和7月*	1年	\$38,400
心理学 Psychology	2月和7月*	1年	\$38,400
统计学 Psychology	2月和7月*	1年	\$38,400



“可再生能源工程研究硕士课程已经满足了我的要求，并为我带来了太阳能和风能等制氢研究的其他机会。该学位有很多教学论文可供选择，可以测试复杂的技术细节、总体和市场方法，让你能考虑全局。”

Anastasiya Verbytska

乌克兰/南非

工程硕士学位，获得可再生能源认可

Beca集团有限公司土木工程师

*7月开学视开课条件而定。

硕士学位 Master's degrees

文学 Arts

文学硕士 Master of Arts

课程	入学时间	时长	分数	每120分的估计费用
人类学 Anthropology	2月和7月*	2-3年	120	\$30,700
艺术史 Art History	2月和7月*	2-3年	120	\$30,700
艺术理论 Art Theory	2月和7月*	2-3年	120	\$30,700
儿童与家庭心理学 Child and Family Psychology	2月	2-3年	270	\$30,700
中文 Chinese	2月和7月*	2-3年	240	\$30,700
古典文学 Classics	2月和7月*	2-3年	240	\$30,700
文化研究 Cultural Studies	2月和7月*	2-3年	240	\$30,700
经济学 Economics	2月和7月*	2-3年	240	\$30,700
教育学 Education	2月和7月*	2-3年	240	\$30,700
英语 English	2月和7月*	2-3年	240	\$30,700
欧洲研究 European Studies	2月和7月*	2-3年	120	\$30,700
法语 French	2月和7月*	2-3年	240	\$30,700
地理 Geography	2月和7月*	2-3年	240	\$30,700
德语 German	2月和7月*	2-3年	240	\$30,700
历史 History	2月和7月*	2-3年	240	\$30,700
人类服务 Human Services	2月和7月*	2-3年	240	\$30,700
日语 Japanese	2月和7月*	2-3年	240	\$30,700
语言学 Linguistics	2月和7月*	2-3年	120	\$30,700
毛利人和原居民研究 Māori and Indigenous Studies	2月和7月*	2-3年	240	\$30,700
数学 Mathematics	2月和7月*	2-3年	240	\$30,700
媒体与传播 Media and Communication	2月和7月*	2-3年	120	\$30,700
音乐 Music	2月和7月*	2-3年	120	\$30,700
太平洋研究 Pacific Studies	2月和7月*	2-3年	240	\$30,700
哲学 Philosophy	2月和7月*	2-3年	240	\$30,700
政治学与国际关系 Political Science and International Relations	2月和7月*	2-3年	120	\$30,700
心理学 Psychology	2月和7月*	2-3年	240	\$30,700
俄语 Russian	2月和7月*	2-3年	240	\$30,700
社会学 Sociology	2月和7月*	2-3年	120	\$30,700
西班牙语 Spanish	2月和7月*	2-3年	240	\$30,700
统计学 Statistics	2月和7月*	2-3年	240	\$30,700
毛利语 Te Reo Māori	2月和7月*	2-3年	240	\$30,700

美术硕士 Master of Fine Arts

课程	入学时间	时长	分数	每120分的估计费用
电影 Film	2月	1年	120	\$35,800
平面设计 Graphic Design	2月	1年	120	\$35,800
绘画 Painting	2月	1年	120	\$35,800
摄影 Photography	2月	1年	120	\$35,800
雕塑 Sculpture	2月	1年	120	\$35,800

硕士学位 Master degrees

课程	入学时间	时长	分数	每120分的估计费用	费用总计
欧盟研究硕士 Master of European Union Studies	2月和7月	12-18个月	180	\$26,000	\$39,000
国际关系与外交学硕士 Master of International Relations and Diplomacy	2月	1年	180	\$26,000	\$39,000
语言学硕士 Master of Linguistics	2月	1年	180	\$26,000	\$39,000
音乐硕士 Master of Music	2月和7月	1年	120	\$35,800	\$35,800
政策与治理硕士 Master of Policy and Governance	2月	1年	180	\$26,000	\$39,000
社会工作学硕士 Master of Social Work	每月初	1年	120	\$26,000	\$26,000
社会工作学硕士 (应用) Master of Social Work (Applied)	2月和7月	2年	240	\$26,000	\$52,000
战略传媒硕士 Master of Strategic Communication	2月	1年	180	\$26,000	\$39,000
写作硕士 Master of Writing	2月和7月	1年	180	\$26,000	\$39,000



“我喜欢课堂的规模，它们往往很小，讲师和学生可以更频繁地交流。”

此外，讲师和教授给予我们很大的帮助，为我们提供丰富的信息并愿意帮助学生。”

Sherry Chen
中国
战略传媒硕士

可能包含课程作业和论文的内容。
由于课程的持续时间和分值不同，总的课程费用可能与每年的总费用不同。

商务 Business

硕士学位 Master degrees

课程	入学时间	时长	分数	每120分的估计费用
应用金融与经济学硕士 Master of Applied Finance and Economics	1月和2月	12-13个月	180	\$27,500
工商管理硕士 Master of Business Administration	2月、4月、7月和9月	15个月	240	\$31,500
商业信息系统硕士 Master of Business Information Systems	2月和8月	12-15个月	180	\$27,500
工商管理硕士 Master of Business Management	2月和8月	12-15个月	180	\$27,500
财务管理硕士 Master of Financial Management	2月和8月	12-15个月	180	\$27,500
专业会计硕士 Master of Professional Accounting	2月和8月	15-17个月	240	\$27,500

我们的MBA得到了MBA协会的认可。



商学硕士 Master of Commerce

课程	入学时间	时长	分数	每120分的估计费用
会计 Accounting	2月和7月	12-18个月	180	\$27,500
经济学 Economics	2月和7月	12-18个月	180	\$27,500
金融 Finance	2月和7月	12-18个月	180	\$27,500
信息系统 Information Systems	2月和7月	12-18个月	180	\$27,500
管理 Management	2月和7月	12-18个月	180	\$27,500
营销 Marketing	2月和7月	12-18个月	180	\$27,500
税收 Taxation	2月和7月	12-18个月	180	\$27,500

教育学

硕士学位

课程	入学时间	时长	分数	每120分的估计费用
教育学硕士 Master of Education*	2月和7月	12年	120	\$30,700
教育学硕士 Master of Education*	2月和7月	13年	180	\$30,700
教学学士 Master of Teaching and Learning**	1月	1年	180	\$30,700

*可取得认可文件，各学科见www.canterbury.ac.nz/study/qualifications-and-courses/masters-degrees/master-of-education。

** 师范培训的其他途径包括幼教学士后文凭、教学学士后文凭和教学学士 - 见第28和33页。

工程学 Engineering

硕士学位 Master degrees

课程	入学时间	时长	分数	每120分的估计费用
建筑工程硕士 Master of Architectural Engineering	2月和7月	1年	120	\$44,000
消防工程硕士 Master of Engineering in Fire Engineering	2月	1636个月	240	\$44,000
管理工程硕士 Master of Engineering in Management	2月	1年	120	\$47,150 (包括\$3,150的项目费)
交通工程硕士 Master of Engineering in Transportation	2月和7月	1-4年	180	\$42,000
林业科学硕士 Master of Forestry Science	2月和7月	13年	240	\$38,400
人机界面技术硕士 Master of Human Interface Technology	2月和7月	18个月	120	\$44,000

工程硕士（研究型） Master of Engineering (Research-focused)

课程	入学时间	时长	分数	每120分的估计费用
生物工程 Bioengineering	2月	1-3年	120	\$44,000
化学及加工工程 Chemical and Process Engineering	2月和7月	1-3年	120	\$44,000
土木工程 Civil Engineering	2月和7月	1-3年	120	\$44,000
施工管理 Construction Management	2月	1-3年	120	\$44,000
地震工程 Earthquake Engineering	2月和7月	1-3年	120	\$44,000
电气与电子工程 Electrical and Electronic Engineering	2月和7月	1-3年	120	\$44,000
机械工程 Mechanical Engineering	2月和7月	1-3年	120	\$44,000
软件工程 Software Engineering	2月和7月	1-3年	120	\$44,000

工程硕士（授课型） Master of Engineering Studies (Coursework-based)**

课程	入学时间	时长	分数	每120分的估计费用
土木工程 Civil Engineering	2月和7月	1年	120	\$44,000
施工管理 Construction Management	2月	1年	120	\$44,000
地震工程 Earthquake Engineering	2月	1年	120	\$44,000
消防工程 Fire Engineering	2月	1年	120	\$44,000
机械工程 Mechanical Engineering	2月和7月	1年	120	\$44,000
可再生能源 Renewable Energy	2月和7月	1年	120	\$44,000
交通工程 Transportation Engineering	2月和7月	1年	120	\$44,000

* 学生的课程作业可能需要得到45分。

** 如果需要课程作业，可以不取得认可文件。

健康 Health

硕士学位 Master degrees

课程	入学时间	时长	分数	每120分的估计费用
咨询硕士 Master of Counselling	2月	24年	240	\$38,400
健康科学专业实践硕士 Master of Health Sciences Professional Practice	2月和7月	18个月	180	\$24,500
健康科学专业实践硕士（护理） Master of Health Sciences Professional Practice (Nursing)	2月	18个月	180	\$24,500（还必须入读 Ara 坎特伯雷理工学院）
体育科学硕士 Master of Sport Science	2月和7月	12-18个月	180	\$38,400

健康科学硕士 Master of Health Sciences

课程	入学时间	时长	分数	每120分的估计费用
环境与健康 Environment and Health	2月和7月	2年	240	\$38,400
健康与社区 Health and Community	2月和7月	2年	240	\$38,400
健康行为改变 Health Behaviour Change	2月和7月	2年	240	\$38,400
健康信息管理 Health Information Management	2月和7月	2年	240	\$38,400
看护 Nursing	2月	2年	240	\$38,400
姑息治疗 Palliative Care	2月	2年	240	\$38,400

法学 Law

硕士学位 Master degrees

课程	入学时间	时长	分数	每120分的估计费用
司法硕士 Master of Criminal Justice	2月	1年	180	\$30,700
法学硕士 Master of Laws	2月和7月	1-2年	120	\$35,800
法学硕士（国际法与政治学） Master of Laws (International Law and Politics)	2月和7月	1-2年	120	\$35,800

可能包含课程作业和论文的内容。
由于课程的持续时间和分值不同，总的课程费用可能与每年的总费用不同。

理学 Science

硕士学位 Master degrees

课程	入学时间	时长	分数	每120分的估计费用
南极研究硕士 Master of Antarctic Studies	11月	12-18个月	180	\$61,800 (包括实地考察)
应用数据科学硕士 Master of Applied Data Science	2月和7月	1年	180	\$27,500
听力学硕士 Master of Audiology	2月	2年	240	\$38,400
灾害风险与应变能力硕士 Master of Disaster Risk and Resilience	2月	12-18个月	180	\$34,600
金融工程硕士 Master of Financial Engineering	2月	12-18个月	180	\$38,400
言语语言病理学硕士 Master of Speech and Language Pathology	2月	2年	240	\$35,400
城市复原与重建硕士 Master of Urban Resilience and Renewal	2月	12-18个月	180	\$38,400
水资源管理硕士 Master of Water Resource Management	2月和7月	12年	240	\$38,400
工程地质专业硕士 Professional Master of Engineering Geology	2月	1年	180	\$35,400



理学硕士 Master of Science

课程	入学时间	时长	分数	每120分的估计费用
南极研究 Antarctic Studies	2月和7月	1-2年	120	\$38,400
应用心理学 Applied Psychology	2月和7月	1-2年	240	\$38,400
天文学 Astronomy	2月和7月	1-2年	240	\$38,400
生物化学 Biochemistry	2月	1-2年	240	\$38,400
生物技术 Biotechnology	2月和7月	1-2年	240	\$38,400
生物科学 Biological Sciences	2月和7月	1-2年	240	\$38,400
细胞和分子生物学 Cellular and Molecular Biology	2月和7月	1-2年	240	\$38,400
化学 Chemistry	2月	1-2年	240	\$38,400
儿童与家庭心理学 Child and Family Psychology	2月	1-2年	270	\$32,533
计算和应用数学科学 Computational and Applied Mathematical Sciences	2月和7月	1-2年	240	\$38,400
计算机科学 Computer Science	2月和7月	1-2年	240	\$38,400
数据科学 Data Science	2月和7月	1-2年	240	\$38,400
灾害风险与应变能力 Disaster Risk and Resilience	2月和7月	1年	120	\$38,400
生态学 Ecology	2月和7月	1-2年	240	\$38,400
经济学 Economics	2月和7月	1-2年	240	\$38,400
工程地质学 Engineering Geology	2月和7月	1年	120	\$38,400
环境科学 Environmental Science	2月和7月	1-2年	240	\$38,400
金融 Finance	2月和7月	1-2年	240	\$38,400
地理 Geography	2月和7月	1-2年	240	\$38,400
地质学 Geology	2月和7月	1-2年	240	\$38,400
数学 Mathematics	2月和7月	1-2年	240	\$38,400
医学物理学 Medical Physics	2月和7月	1-2年	240	\$38,400
医学物理学（临床） Medical Physics (Clinical)	2月和7月	1-2年	240	\$38,400
微生物学 Microbiology	2月和7月	1-2年	240	\$38,400
哲学 Philosophy	2月和7月	1-2年	240	\$38,400
物理 Physics	2月和7月	1-2年	240	\$38,400
心理学 Psychology	2月和7月	1-2年	240	\$38,400
语音与语言科学 Speech and Language Sciences	2月	1-2年	120	\$38,400
统计学 Statistics	2月和7月	1-2年	240	\$38,400

可能包含课程作业和论文的内容。
由于课程的持续时间和分值不同，总的课程费用可能与每年的总费用不同。

博士学位 Doctoral degrees



哲学博士（博士） Doctor of Philosophy (PhD)

课程	入学时间	时长	每年的估计费用
哲学博士（各领域） Doctor of Philosophy	随时开学	3-4年	博士生根据你的博士研究学科支付国内学费 一见 www.canterbury.ac.nz/get-started/fees/int-postgrad-fees

音乐艺术博士 Doctor of Musical Arts

课程	入学时间	时长	每年的估计费用
音乐艺术博士 Doctor of Musical Arts	随时开学	3年	\$35,800



“我决定选择坎特伯雷大学，是因为它的理科类学科在全球享有盛誉，是新西兰甚至全世界最好的大学之一。我很高兴在这样的环境中学习，学生卓越又友好、讲师学术专精又乐于助人我遇到了来自世界各地的优秀人才，从他们和他们的文化中学到了很多东西。”

Sy Trinh
越南
应用数据科学硕士
现攻读土木工程博士学位

后续步骤

要确保你在坎特伯雷大学的学位，只需按照以下步骤操作即可。

欲了解更多详情，请发送电子邮件至 international@canterbury.ac.nz 或访问 www.canterbury.ac.nz/international

1.

选择你的学历

坎特伯雷大学在许多学术领域提供超过145种不同的学历。参阅第21-48页，了解适合你的学历。某些学历要求特殊申请或者学位有限。

www.canterbury.ac.nz/enrol/special

2.

核实你的资格

在你就读坎特伯雷大学之前，你必须达到坎特伯雷大学的录取和英语语言要求。见第9-15页，查阅你的需求，或访问 <https://checkwhatyouneed.canterbury.ac.nz>

如果你不确定，请发送电子邮件至 international@canterbury.ac.nz 或致电+64 3 369 3999。

3.

获得专家建议

在申请之前，最好咨询坎特伯雷大学区域经理。他们可以为你提供有关学历、入学、签证、费用、住宿和出行的建议。我们的经理经常到访国外，所以请留意他们在你所在地区的时间。联系我们：

www.canterbury.ac.nz/international/contact-us

你也可以在线提问：www.canterbury.ac.nz/international

4.

申请入学

如果你有海外学历，你需要先在myUC <https://myuc.canterbury.ac.nz>

上在线申请入学。我们建议你在预定的开学日期之前尽早申请，以便办理签证和其他安排。完成此操作后，我们将通过电子邮件与你联系，以获取所需的任何进一步信息。

5.

收到入学通知书

如果你的入学申请成功，我们将向你发送入学通知书，其中包括一份形式发票，说明如何支付学费。

6.

接受你的入学通知书并选择你的课程

当你接受入学通知书时，我们会发送有关你下一步入学的更多信息，包括选择你的课程和如何申请学生签证的信息。

你可以从2019年10月开始选择2020年的课程。请访问myUC (<https://myuc.canterbury.ac.nz>)。

你的课程将由相关的院校或部门核实。

7.

计划你的出行和住宿

尽早制定出行和住宿计划。我们建议你在出发前征询建议，在离家之前获得学生签证。有关更多建议，见第19页。

8.

参加国际学生入学培训

坎特伯雷大学提供专门的入学培训计划，为国际学生2月或7月的第一学期做好准备。*

确保你及时抵达新西兰参加这些活动。你可以登录 www.canterbury.ac.nz/international/how-do-i-enrol/welcome 注册国际欢迎会和入学培训。

9.

到校完成报名

所有国际学生必须亲自报名。国际学生报名在你的课程开始前一周进行。

确保你及时抵达新西兰以完成报名。

访问 www.canterbury.ac.nz/enrol/international/inperson

*每月都会为研究型学生举办学生欢迎活动。

相关日期见 www.canterbury.ac.nz/events/tours-and-events。



坎特伯雷大学国际关系办公室

电话: +64 3 369 3999

电子邮箱: international@canterbury.ac.nz

University of Canterbury
Te Whare Wānanga o Waitaha
Private Bag 4800
Christchurch 8140
New Zealand

www.canterbury.ac.nz



官方合作伙伴:



如你对本手册有任何意见和建议, 请告诉我们:
publications@canterbury.ac.nz