

CNPC 物探重点实验室——中国石油大学（华东）研究室

1、研究室简介

CNPC 物探重点实验室-中国石油大学（华东）研究室于 1999 年 7 月由中国石油天然气集团公司批准建设，依托中国石油大学（华东）(以下简称“研究室”)，是“十一五”CNPC 建设的 40 个重点实验室和试验基地之一。

2、技术团队

目前，研究室共有研究人员 29 人，高级实验师 2 人。研究人员中，有 12 名教授、9 名副教授，23 人具有博士学位，1 人为教育部新世纪人才。



印兴耀，主任，教授，博士生导师

1962 年 11 月出生，CNPC 物探重点实验室常务副主任，CNPC 物探重点实验室-中国石油大学（华东）研究室主任，中国石油学会物探专业委员会委员、山东地球物理学会常务理事等职。



李振春，教授，博士生导师

1963 年 12 月出生，中国石油大学（华东）后备学术带头人，CNPC 物探重点实验室中国石油大学（华东）研究室、“211 工程”和“985 优势学科创新平台”物探学科第二负责人，地球科学与技术学院地球物理系主任。



杜启振，教授，博士生导师

1969 年 9 月生于山东单县，汉族，中国石油大学（华东）学科建设处处长，第十二届青岛市政协委员，2007 年教育部“新世纪优秀人才支持计划”入选者



孙成禹，教授，博士生导师

1968 年 10 月出生，现任地球科学与技术学院副院长，美国勘探地球物理学家学会(SEG)会员，中国地球物理学会会员。

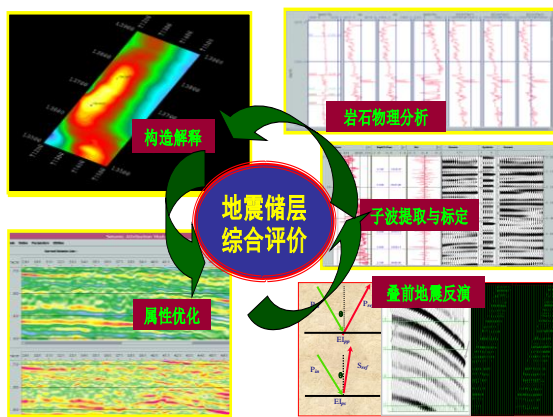
3、研究方向及特色技术

研究方向

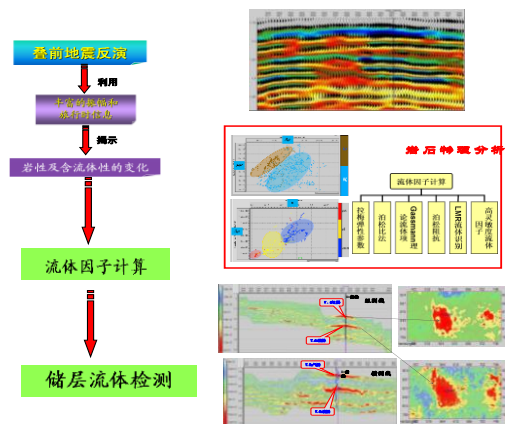
- 地震波传播与成像
- 地震叠前反演
- 地震属性分析

特色技术

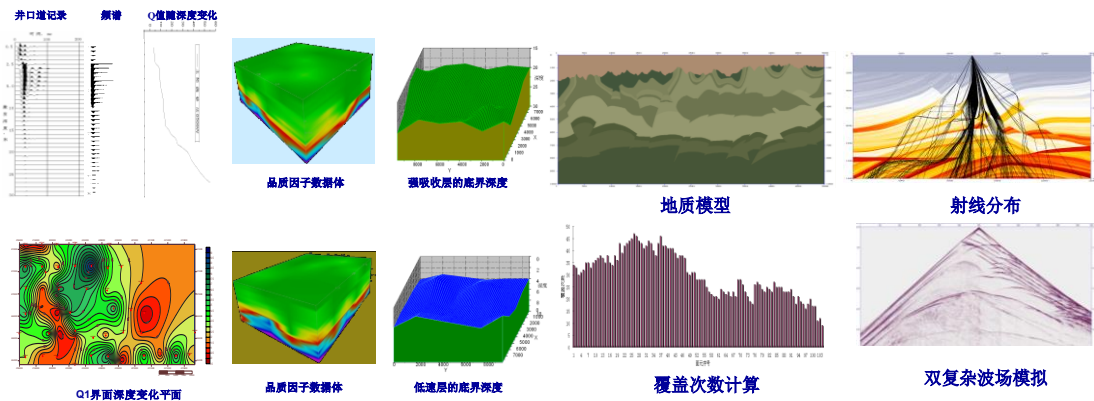
- 地震储层综合评价技术
- 基于岩石物理分析的流体识别技术
- 地层吸收参数反演方法
- 地震复杂波场模拟
- 叠前成像技术
- 重磁三维反演技术



地震储层综合评价技术

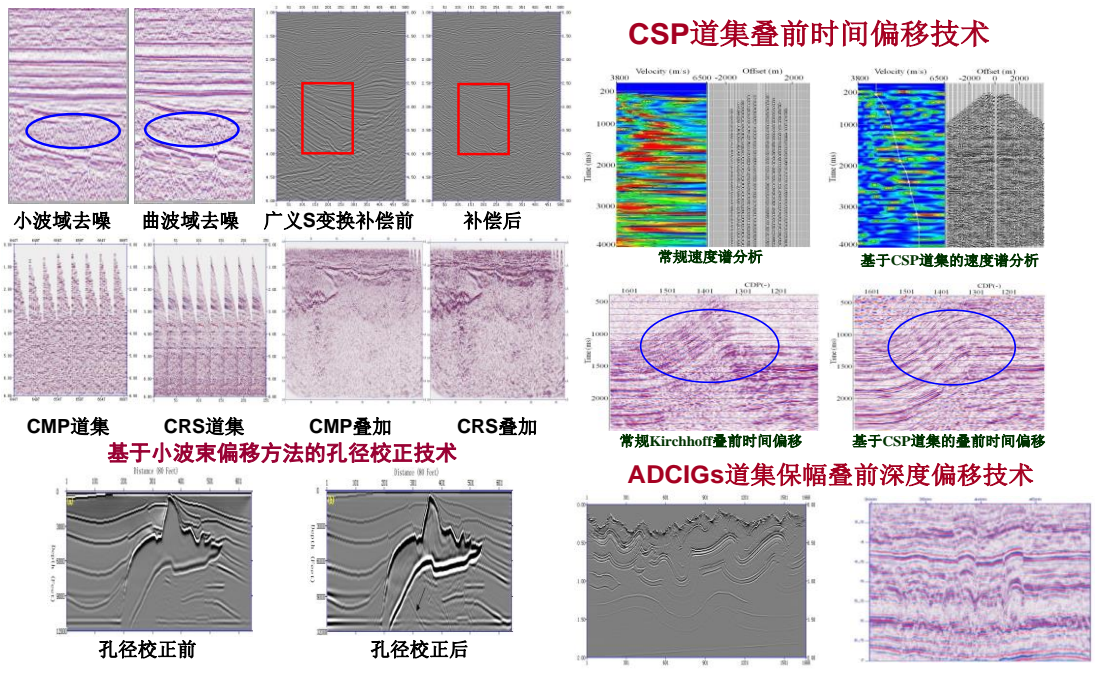


基于岩石物理分析的流体识别技术



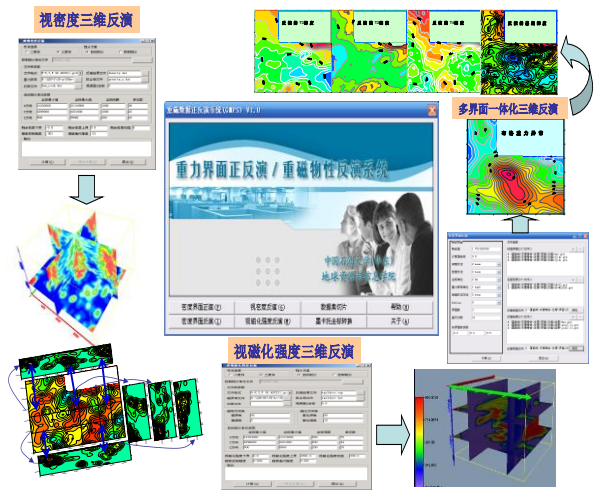
地层吸收参数反演方法

地震复杂波场模拟



叠前处理技术

叠前偏移技术



4、科研设备

研究室有 128 节点 IBM 集群一套 (1024CPU), 32 节点 DELL 集群一套(64CPU), GPU 集群一套 (3840 核), 岩石物理测试系统一套, 重磁电系统一套, GPU 工作站 15 台, HP 工作站 21 台, 彩色喷墨绘图仪 1 台, 静电绘图仪 1 台, 微机 200 多台。



高性能 GPU/CPU 协同并行计算集群系统及其内部结构

5、研究成果

近几年来，研究室承担的国家 973 计划、863 计划、科技攻关、自然科学基金、油气重大专项和山东省，中石油集团公司等项目 60 多项，到位科研经费 9000 多万元，获得省部级科技进步奖 12 项，软件登记 23 项，申请和授权专利 21 项。发表学术论文 600 余篇，其中 SCI、EI、ISTP 检索 184 篇；出版教材和专著 15 部。



出版教材和专著



发表学术论文

6、人才培养

研究室形成了地震资料采集、处理和解释以及重磁电勘探等理论和实践教学体系。研究室培养了能够承担国家或集团公司重大攻关项目首席和专题长 1 人，博士后 2 名，博士 28 名，硕士 300 余人，向中石油输送了 50 多名高级人才和学术骨干。



7、合作交流

与国内科研机构、高校及油田等进行积极合作交流，组织地球物理勘探方法和技术研讨会，提高研究室的学术影响。



联系人：李振春教授

地址：青岛经济技术开发区长江西路 66 号

电话：15165267100

邮编：266580

邮箱：leonli@upc.edu.cn

联系人：印兴耀教授

地址：青岛经济技术开发区长江西路 66 号

电话：15898872999

邮编：266580

邮箱：xyyin@upc.edu.cn