

油气储层重点实验室—中国石油大学（华东）研究室

1、研究室简介

油气储层重点实验室——中国石油大学（华东）研究室于 1999 年 4 月由中国石油天然气集团公司批准开始建设，经过十余年的发展，已经形成了以复杂油气储层研究为特色的实验室。研究室主任为林承焰教授，实验室学术委员会主任为赵政璋教授级高工。

2、技术团队

研究室目前有在职研究人员 45 人，其中，1 人获“国家级教学名师”称号，1 人获教育部优秀青年教师奖，3 人入选教育部新世纪优秀人才支持计划，1 人入选全国“百千万”人才工程，1 人获中国地质学会青年地质科技金锤奖。



林承焰
Lin Chengyan,
主任，教授，博士生导师
Director, Professor

1963 年 9 月出生，长期从事油气田开发地质学、储层地质学及油气藏描述、剩余油形成与分布、沉积学等方面的教学与科研工作，现任山东省油藏地质重点实验室主任，兼任中国石油学会石油地质专业委员会委员、山东石油学会理事、石油地质专业委员会副主任委员、美国石油地质家协会（AAPG）和国际沉积学家协会（IAS）会员，担任《岩性油气藏》、《特种油气藏》和《油气地质与采收率》等多家学术期刊编委。先后荣获中国地质学会第六届“青年地质科技金锤奖”、第二届教育部“高校青年教师奖”、“孙越崎优秀青年科技奖”以及山东省优秀研究生指导教师和山东省优秀学位论文指导教师等荣获称号。作为第一完成人获得 2010 年山东省科技进步一等奖 1 项、2007 年中国石油和化学工业协会科技进步一等奖 1 项。独著或作为主要著者合著论著 8 部。2006 年以来，在《沉积学报》、《石油学报》、《Journal of Earth Science》等重要学术刊物及 AAPG 年会、国际沉积学家协会沉积学年会等国际会议上发表论文 93 篇，其中 SCI、EI 检索 22 篇。计算机软件著作权登记 2 项。已培养出博士生 21 名，硕士生 62 名。“地震沉积学及其初步应用”等论文以及《剩余油形成与分布》、《油藏仿真模型与剩余油预测》等专著在本研究领域具有重要影响，对行业科技具有明显的推动作用。



操应长
Cao Yingchang,
教授，博士生导师
Professor

操应长，男，汉族，1969年1月生于安徽省潜山县，教授，现为中国石油大学地质学博士生导师、地学院院长，中国科学院广州地球化学研究所兼职博士生导师，《古地理学报》编委。教育部“新世纪优秀人才支持计划”入选者、山东省有突出贡献的中青年专家、青岛市专业技术拔尖人才、第十九届山东省十大杰出青年、第八届山东省青年科技奖获得者等，“油气地质与勘探”山东省首批优秀创新团队和“地质学专业核心课程”山东省优秀教学团队的核心成员之一。



董春梅
Dong Chunmei
教授，博士生导师
Professor

1963年03月出生，AAPG会员和国际沉积学会（IAS）会员，东营市第六届政协常委、中国石油大学（华东）九三学社主委。主要从事矿物岩石学、沉积相、储层地质学及沉积盆地流体矿产等方面的教学与科研工作，先后主持或参加的国家级、省部级及横向科研课题有30余项，其中获省部级奖4项，局级一、二、三等奖20多项，目前正在承担国家自然科学基金、国家863项目、国家油气专项以及山东省自然科学基金等多项课题。



王冠民
Wang Guanmin
教授，硕士生导师
Professor

1969年04月出生，主要研究方向：盆地沉积学和储层地质学，目前主要从事于盆地过程沉积学和储层精细描述与预测研究先后参加及承担国家油气重大专项、“973”、高校博士点专项科研基金4项，参加完成企业委托科研项目6项。

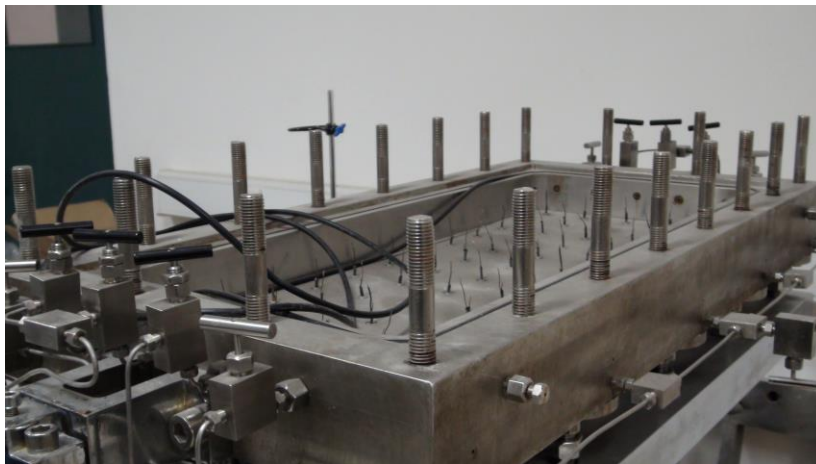


张世奇
Zhang Shiqi
教授，硕士生导师
Professor

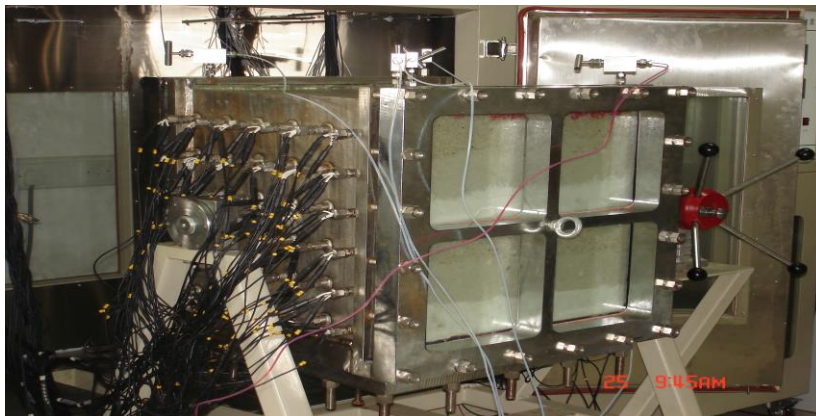
1971年10月出生，AAPG会员，主要从事层序地层学和油气地质学方面的教学和科研工作，形成陆相湖盆层序地层学研究方面稳定的研究方向。目前主要研究方向：（1）层序地层学；（2）含油气盆地分析；（3）储层沉积学。承担和参与完成国家“973”重点项目、山东省自然科学基金项目、中石油中青年创新基金项目等省部级以上重大攻关项目以及企业合作项目10余项，研究成果获国家科学技术进步二等奖1项、山东省科技进步三等奖2项、中国石油天然气总公司科技进步三等奖1项；发表论文30余篇，公开出版专著3部。

3、科研设备

实验室配备有图像分析系统、阴极发光仪、多功能显微镜、非均质储层模拟实验装置、剩余油形成机理实验装置、重力旋转仪等，现有仪器设备总值1500余万，建成实验室面积2000平方米。



储层非均质模拟实验仪器（二维）



储层非均质模拟实验仪器（三维）

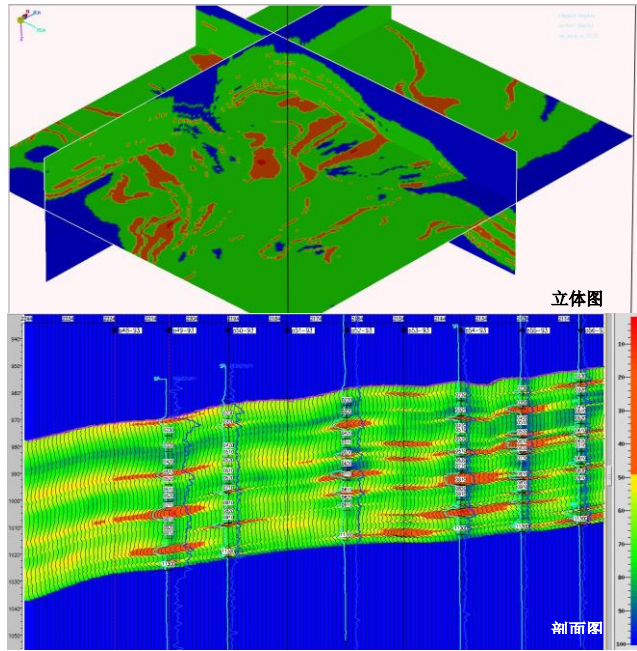
4、研究方向及特色技术

研究方向

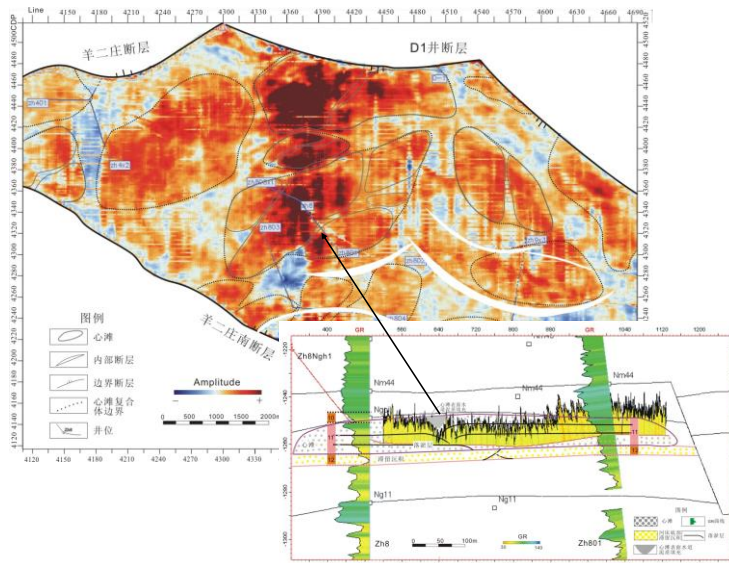
- 储层地质学及油藏描述
- 层序地层学及沉积学
- 开发地质学
- 复杂储层分布预测

特色技术

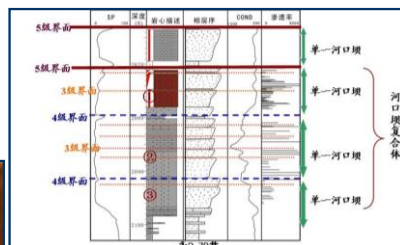
- 储层地震反演技术
- 地震沉积学技术
- 复杂储层测井评价技术
- 基于多尺度资料的储层构型技术
- 储层综合评价技术
- 裂缝表征与预测技术
- 储层非均质模拟实验研究



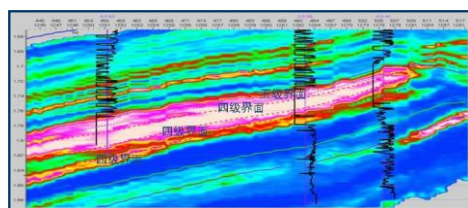
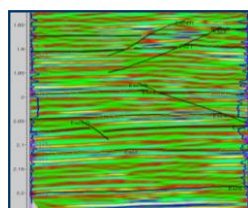
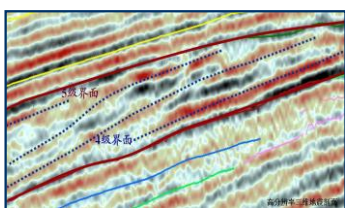
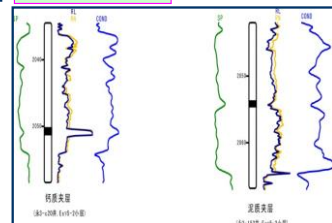
储层地震反演技术



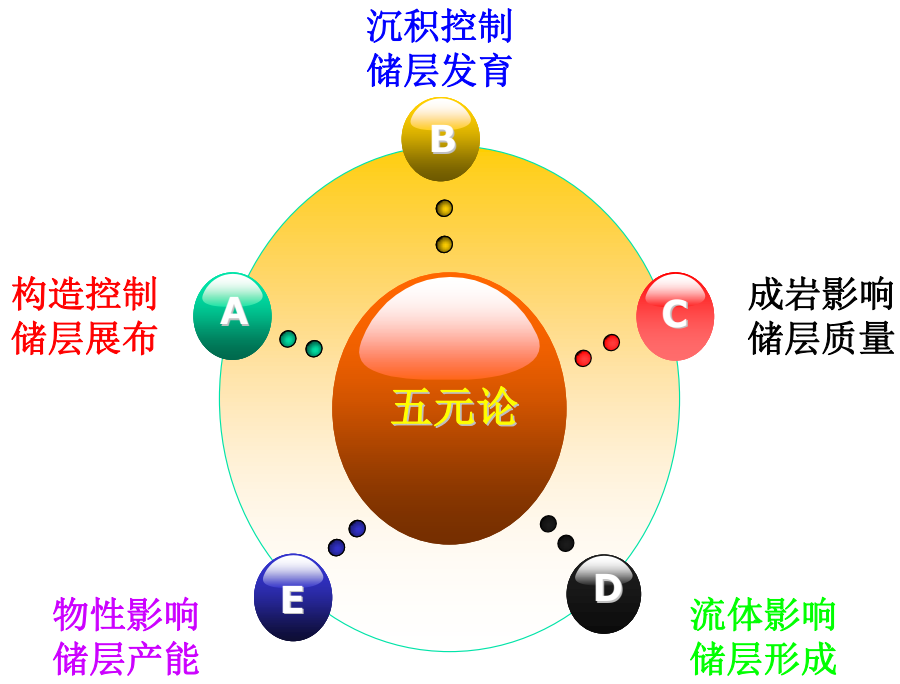
岩心资料



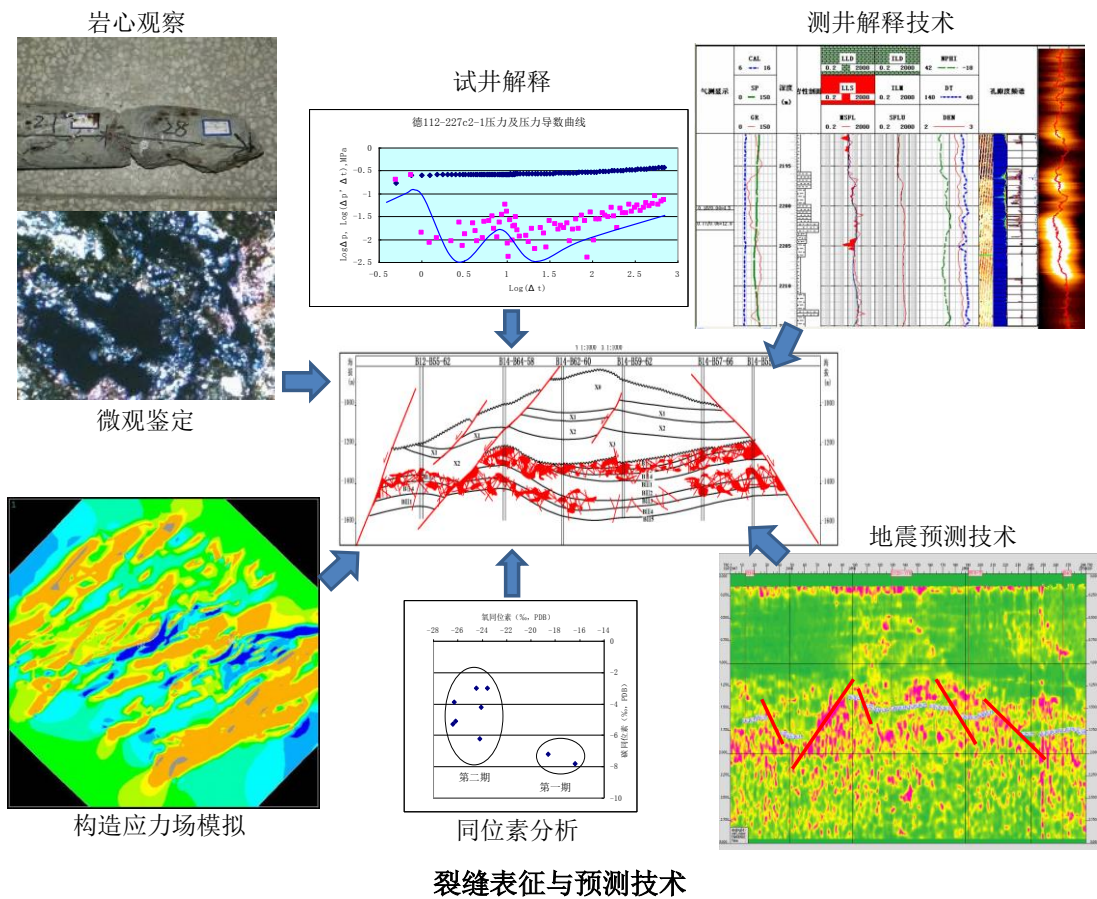
测井资料



基于多尺度资料的储层构型分析技术



复杂储层综合评价技术



储层非均质模拟实验研究

5、研究成果

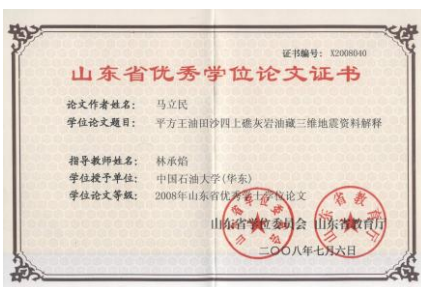
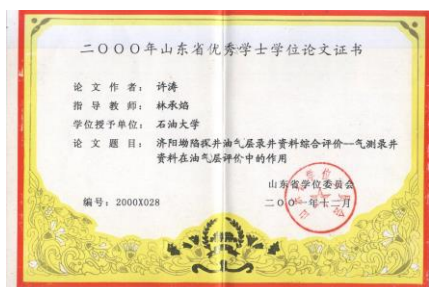
近年来，实验室承担各类科研项目 160 余项，其中承担国家科技重大专项课题、国家“973”项目、国家“863”项目、国家自然科学基金项目等国家级科研项目 25 项，山东省自然科学基金重点项目等省部级科研项目 50 项，科研经费近 1 亿元。获省部级及以上科技成果奖励 10 项，其中获国家科技进步奖 2 项，省部级科技进步奖 8 项，公开发表论文 200 余篇，其中被 SCI、EI 收录 40 余篇，公开出版专著 7 部。



实验室研究成果获得的省部级科技进步一等奖奖励证书

6、人才培养

近三年培养硕士研究生 50 余人，博士研究生十余人，招收攻读博士学位留学生 1 人，培养博士后多名，已出站 2 人。培养的研究生获得山东省优秀博士学位论文、山东省优秀硕士学位论文和山东省优秀学士学位论文等，获得山东省优秀研究生指导教师称号。



1. 实验室培养的省级优秀学士论文
2. 实验室培养的省级优秀硕士论文
3. 实验室培养的省级优秀博士论文
4. 实验室培养的部分研究生

1	1	2
3	4	

7、合作交流

实验室开展多种形式的对外合作交流，包括组织国内和国际学术研讨会，参加国际及国内学术会议，邀请国内外专家讲座以及派遣年轻教师及研究生前往国外高校参加合作交流。实验室研究成果在 AAPG 年会、国际地质学大会、国际沉积学家协会沉积学年会等国际会议上多次发表和交流。



- 1.在 2012 年国际地质学大会交流成果
- 2.参加 AAPG2010 年年会交流
- 3.在国际地质学大会交流成果
- 4.实验室成员在澳大利亚学术访问交流
- 5.实验室成员在美国学术访问交流
- 6.组织国际学术交流
- 7.实验室成员在美国 UT Austin 研究交流

1	2	3
4	4	5
6		7

油气储层重点实验室——石大（华东）研究室

联系人：林承焰

电 话：0532-86981682

地 址：青岛经济技术开发区长江西路 66 号

邮 编：266580